

令和5年度

## 短期給付と疾病予防事業の現況

新潟県市町村職員共済組合



## 目 次

第1 短期給付の現況	1
1 当共済組合の状況	3
(1) 短期適用組合員数と被扶養者数の状況	3
(2) 医療費の受診月別請求金額の状況	4
(3) 医療費の受診月別請求件数の状況	5
(4) 疾病分析	6
① 疾病分類について	6
② 組合員と被扶養者に係る疾病分類別の受診件数	7
③ 組合員に係る「精神及び行動の障害」の受診状況	9
④ 組合員と被扶養者に係る「生活習慣病等」の有病者数等	10
⑤ 組合員と被扶養者に係る「糖尿病」の有病者数等	12
⑥ 組合員と被扶養者に係る「高血圧症」の有病者数等	13
⑦ 組合員と被扶養者に係る「慢性腎不全」の有病者数等	14
(5) ジェネリック医薬品の使用状況	16
① ジェネリック医薬品使用割合の推移	16
② 年齢階層別のジェネリック医薬品の使用状況	17
③ 主な傷病ごとのジェネリック医薬品の使用状況	18
④ ジェネリック医薬品差額通知に伴う効果測定結果	19
(6) 傷病手当金の状況	20
2 全国の共済組合との医療費の比較	21
① 組合員1人当たり金額（入院・外来・歯科）（年額）	21
② 組合員1人当たり金額（入院）（年額）	21
③ 組合員1人当たり金額（外来）（年額）	22
④ 組合員1人当たり金額（歯科）（年額）	22

第2 疾病予防事業の現況	25
1 特定健康診査・特定保健指導の実施状況	27
(1) 令和5年度特定健康診査・特定保健指導の実施状況	27
① 特定健康診査の実施結果	27
② 特定保健指導の実施結果	27
③ 特定健康診査・特定保健指導の実施結果（所属所別・組合員本人）	28
④ 特定健康診査・特定保健指導の実施結果（所属所別・被扶養者等）	30
(2) 特定健康診査受診率の推移	32
(3) 特定保健指導利用率の推移	32
2 令和5年度各種検診における有所見割合	33
(1) 胃検診	
(2) 子宮頸がん検診	
(3) 乳がん検診	
(4) 前立腺がん検診	
(5) 肺がん検診	
(6) 大腸がん検診	
3 歯科健診利用助成 実施状況	34
(1) 年度別実績	
(2) 令和5年度健診結果（(公財)新潟県歯科保健協会 集計結果より）	
① 総合判定	
② 年代別総合判定区分	
◎健康スコアリングレポート	35
(2022年度実績分 / 厚生労働省 日本健康会議 経済産業省)	

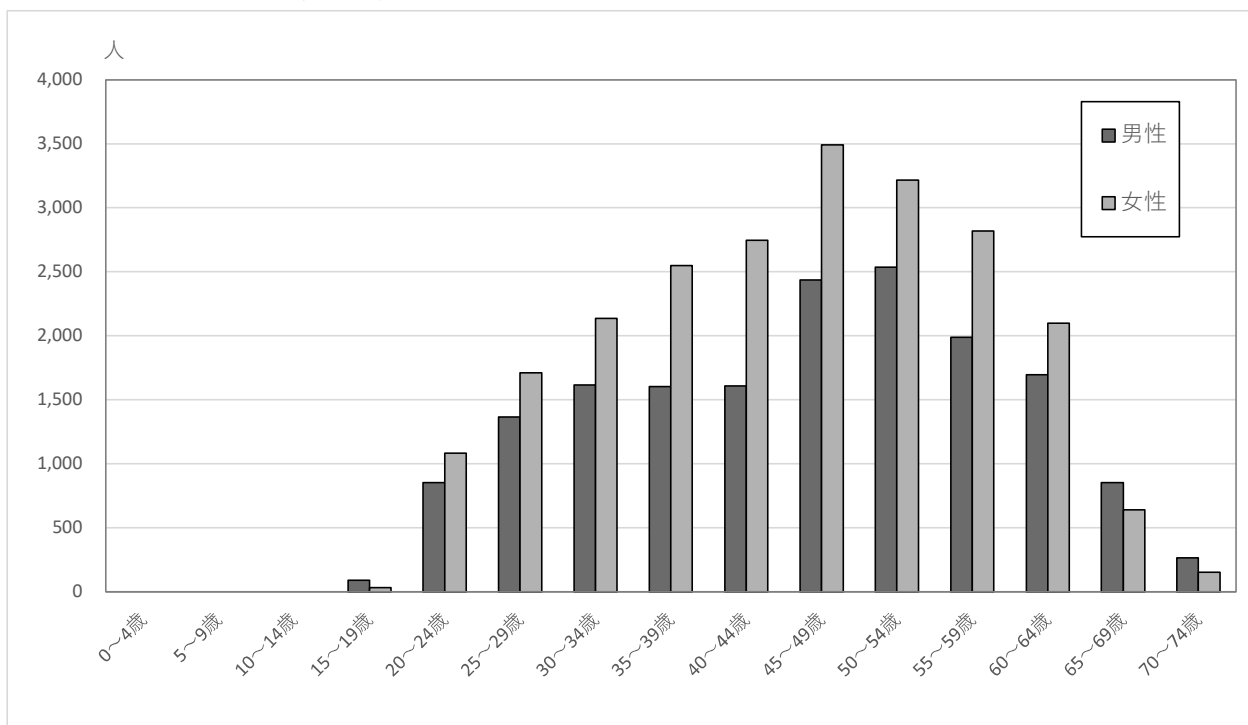
# 第 1 短期給付の現況



# 1 当共済組合の状況

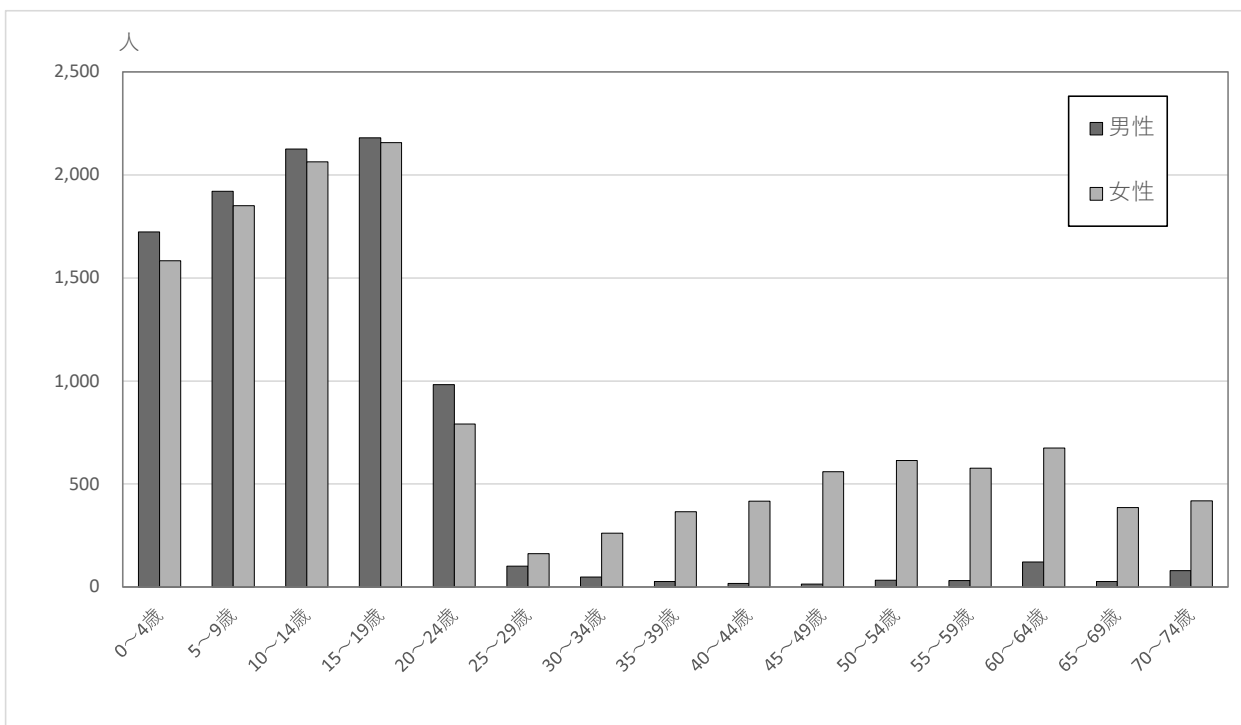
## (1) 短期適用組合員数と被扶養者数の状況

### ア 短期適用組合員数の状況



	男性組合員数	男性平均	女性組合員数	女性平均	組合員数合計	平均年齢
令和5年4月1日時点	16,904人	46.0歳	22,679人	45.2歳	39,583人	45.5歳

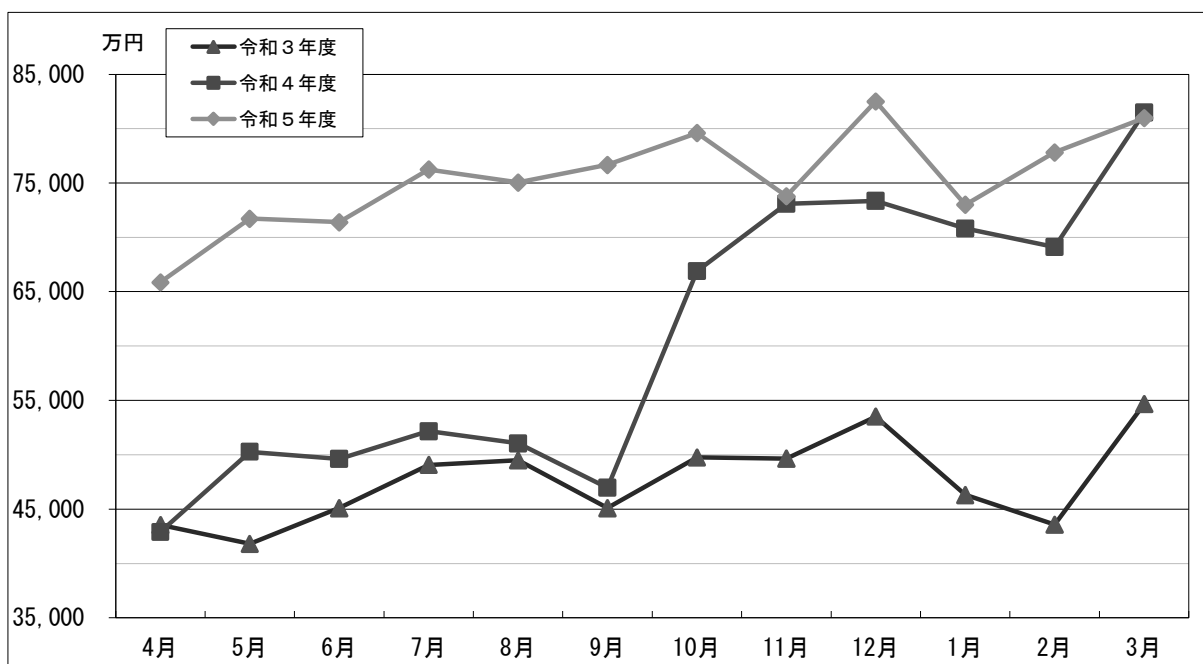
### イ 被扶養者数（令和5年4月1日現在）の状況



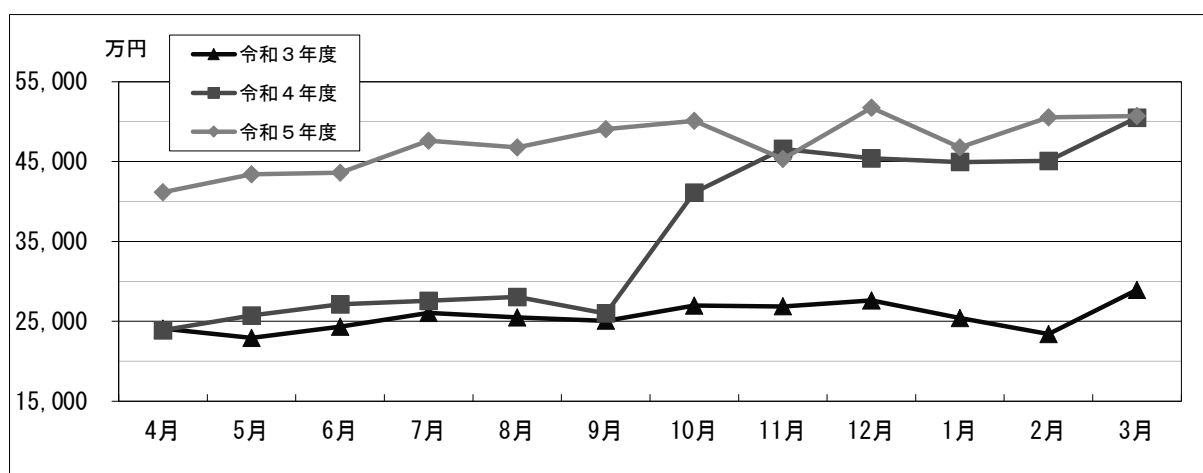
	男性被扶養者数	男性平均	女性被扶養者数	女性平均	被扶養者数合計	平均年齢
令和5年4月1日時点	9,430人	13.3歳	12,883人	25.4歳	22,313人	20.3歳

## (2) 医療費の受診月別請求金額の状況

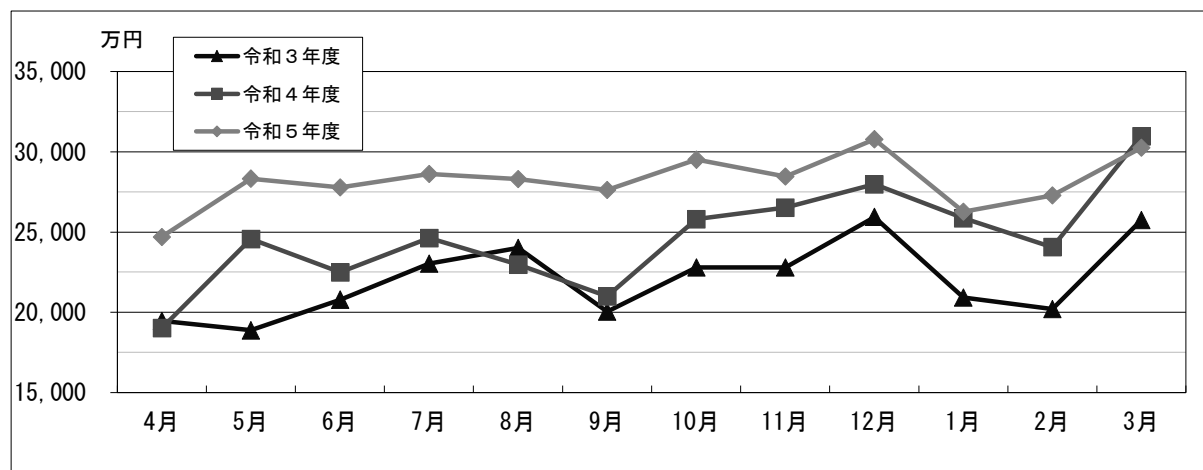
### ア 医療費の受診月別請求金額



### イ 組合員に係る医療費の受診月別請求金額



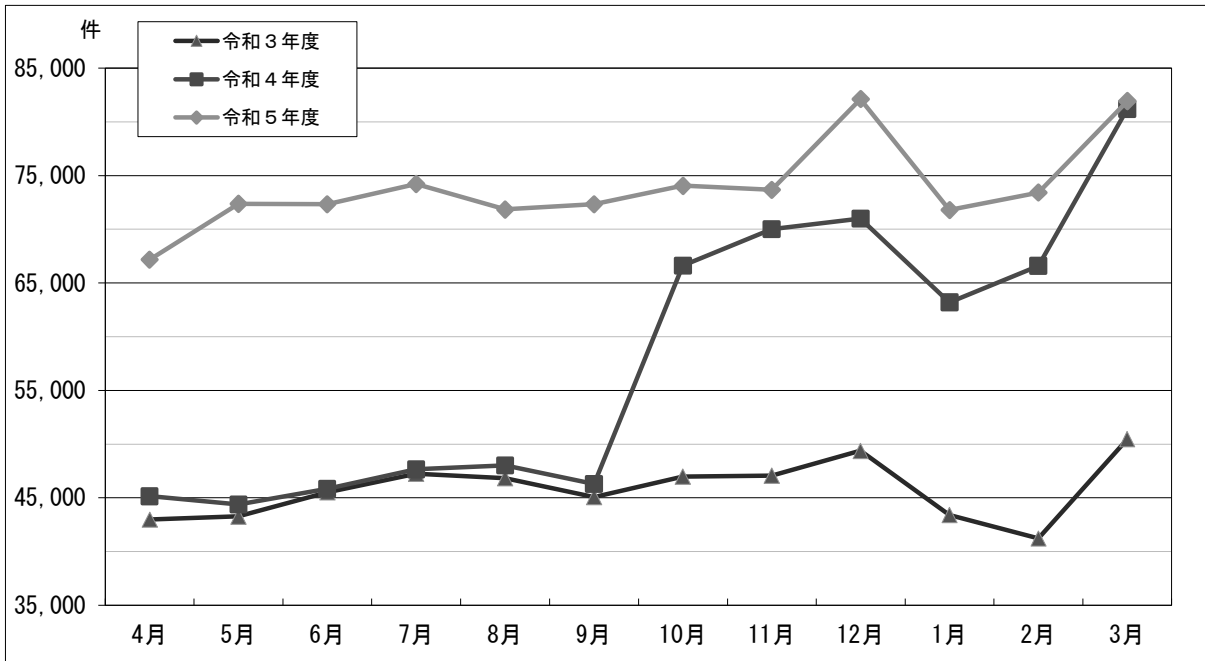
### ウ 被扶養者に係る医療費の受診月別請求金額



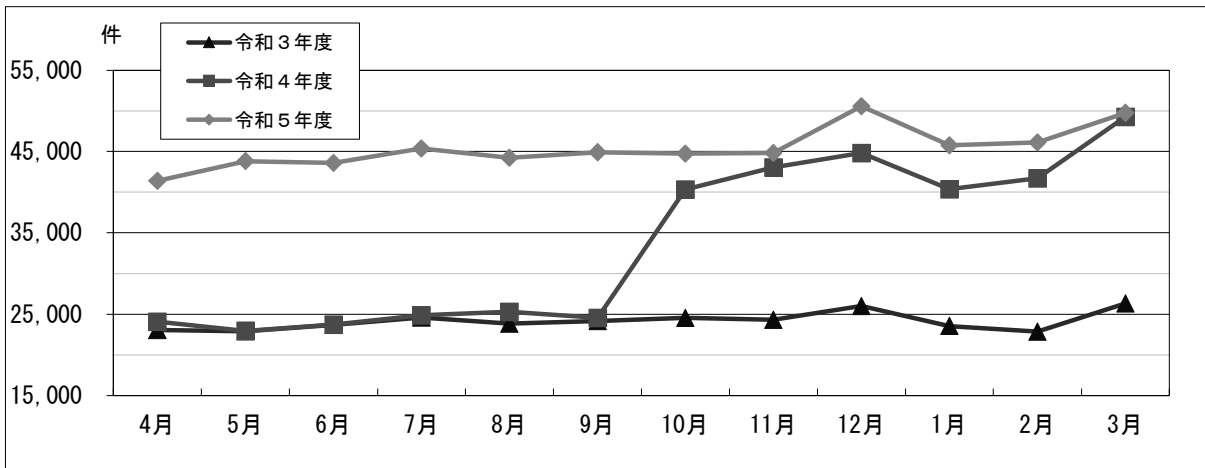


### (3) 医療費の受診月別請求件数の状況

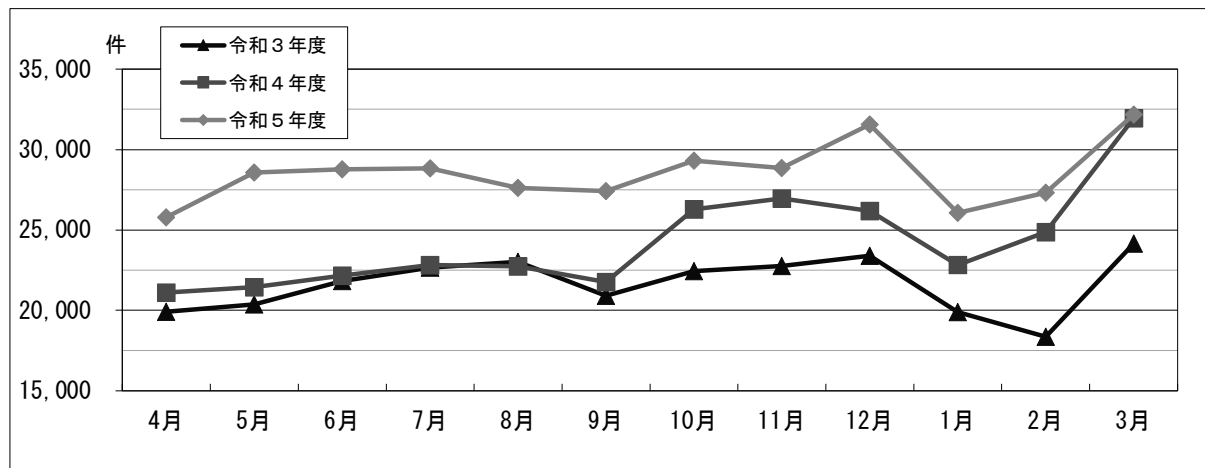
#### ア 医療費の受診月別請求件数



#### イ 組合員に係る医療費の受診月別請求件数



#### ウ 被扶養者に係る医療費の受診月別請求件数



## (4) 疾病分類

### ① 疾病分類について

#### ア 算定の方法

令和2年7月から令和6年7月までの間において、社会保険診療報酬支払基金新潟支部から請求のあった診療報酬明細書の疾病情報について、以下の疾病分類表に基づき分類・集計を行いました。また、歯科による施術については、別個に算定しています。

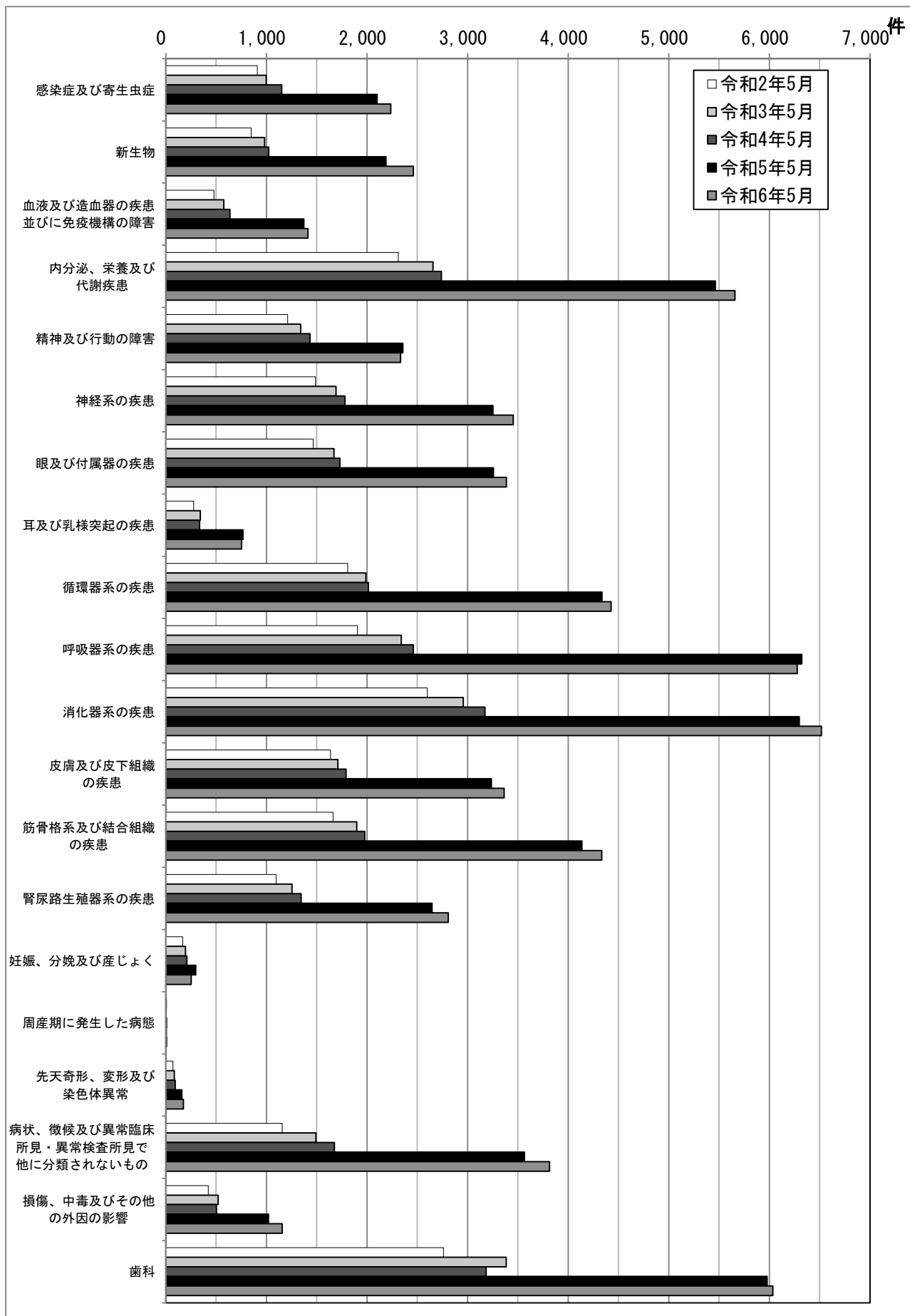
なお、1枚の診療報酬明細書において複数の傷病名が記載されている場合は、その傷病ごとに1件として集計しています。

#### イ 疾病分類一覧表（19分類）

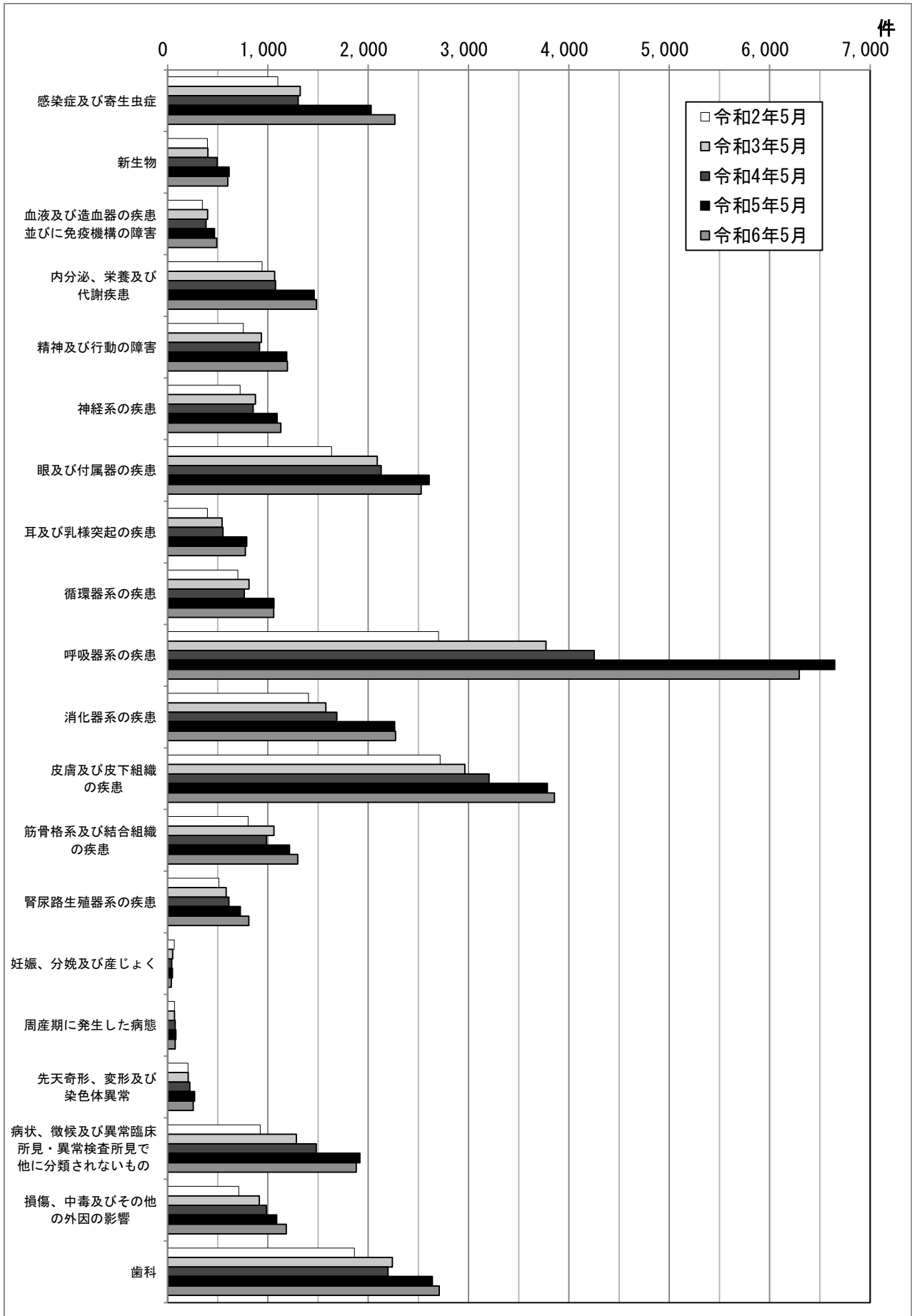
番号	分類名	主な疾患等
1	感染症及び寄生虫症	腸管感染症、結核、皮膚及び粘膜の病変を伴うウイルス性疾患、ウイルス性肝炎、その他のウイルス性疾患、心筋症、感染症及び寄生虫症の続発・後遺症、その他の感染症及び寄生虫症
2	新生物	胃の悪性新生物、結腸の悪性新生物、直腸S状結腸移行部及び直腸の悪性新生物、肝及び肝内胆管の悪性新生物、気管、気管支及び肺の悪性新生物、乳房の悪性新生物、子宮の悪性新生物、悪性リンパ腫、白血病、その他の悪性新生物、良性新生物及びその他の新生物
3	血液及び造血器の疾患並びに免疫機構の障害	貧血、血液及び造血器の疾患並びに免疫機構の障害
4	内分泌、栄養及び代謝疾患	甲状腺障害、糖尿病、脂質異常症、その他内分泌、栄養及び代謝疾患
5	精神及び行動の障害	血管性及び詳細不明の認知症、統合失調症、統合失調症型障害及び妄想性障害、気分（感情）障害（躁うつ病を含む。）、神経症性障害、知的障害（精神遅滞）、その他の精神及び行動の障害
6	神経系の疾患	パーキンソン病、アルツハイマー病、てんかん、脳性麻痺及びその他の麻痺性症候群、自律神経系の障害、その他の神経系の障害
7	眼及び付属器の疾患	結膜炎、白内障、屈折及び調節の障害、その他の眼及び付属器の疾患
8	耳及び乳様突起の疾患	外耳炎、その他の外耳疾患、中耳炎、その他の中耳及び乳様突起の疾患、メニエール病、その他の内耳疾患、その他の耳疾患
9	循環器系の疾患	高血圧性疾患、虚血性心疾患、その他の心疾患、くも膜下出血、脳内出血、脳梗塞、脳動脈硬化（症）、その他の脳血管疾患、動脈硬化（症）、低血圧（症）、その他の循環器系の疾患
10	呼吸器系の疾患	急性鼻咽頭炎[かぜ]（感冒）、肺炎、急性気管支炎及び急性細気管支炎、アレルギー性鼻炎、慢性副鼻腔炎、急性又は慢性と明示されない気管支炎、慢性閉塞性肺疾患、喘息、その他の呼吸器系の疾患
11	消化器系の疾患	う蝕、歯肉炎及び歯周疾患、その他の歯及び歯の支持組織の障害、胃潰瘍及び十二指腸潰瘍、胃炎及び十二指腸炎、アルコール性肝炎、慢性肝炎（アルコール性のものを除く）、肝硬変（アルコール性のものを除く）、その他の肝疾患、胆石症及び胆のう炎、膵疾患、その他の消化器系疾患
12	皮膚及び皮下組織の疾患	皮膚及び皮下組織の感染症、皮膚炎及び湿疹、その他の皮膚及び皮下組織の疾患
13	筋骨格系及び結合組織の疾患	炎症性多発性関節障害、関節症、脊椎障害（脊椎症を含む）、椎間板障害、頸腕症候群、腰痛症及び座骨神経痛、その他の脊柱障害、その他の筋骨格系及び結合組織の疾患
14	腎尿路生殖器系の疾患	糸球体疾患及び腎尿細管間質性疾患、尿路結石症、その他の腎尿路系の疾患、前立腺肥大（症）、その他の男性生殖器の疾患、月経障害及び閉経周辺期障害、乳房及びその他の女性生殖器の疾患
15	妊娠、分娩及び産じょく	流産、妊娠高血圧症候群、単胎自然分娩、その他の妊娠、分娩及び産じょく
16	周産期に発生した病態	妊娠及び胎児発育に関する障害、その他の周産期に発生した病態
17	先天奇形、変形及び染色体異常	心臓の先天奇形、その他の先天奇形、変形及び染色体異常
18	症状、兆候及び異常臨床所見・異常検査所見で他に分類されないもの	症状、兆候及び異常臨床所見・異常検査所見で他に分類されないもの
19	損傷、中毒及びその他外因の影響	頭蓋内損傷及び内蔵の損傷、熱傷及び腐食、中毒、その他の損傷及びその他の外因の影響

② 組合員と被扶養者に係る疾病分類別の受診件数

ア 組合員に係る疾病分類別の受診件数

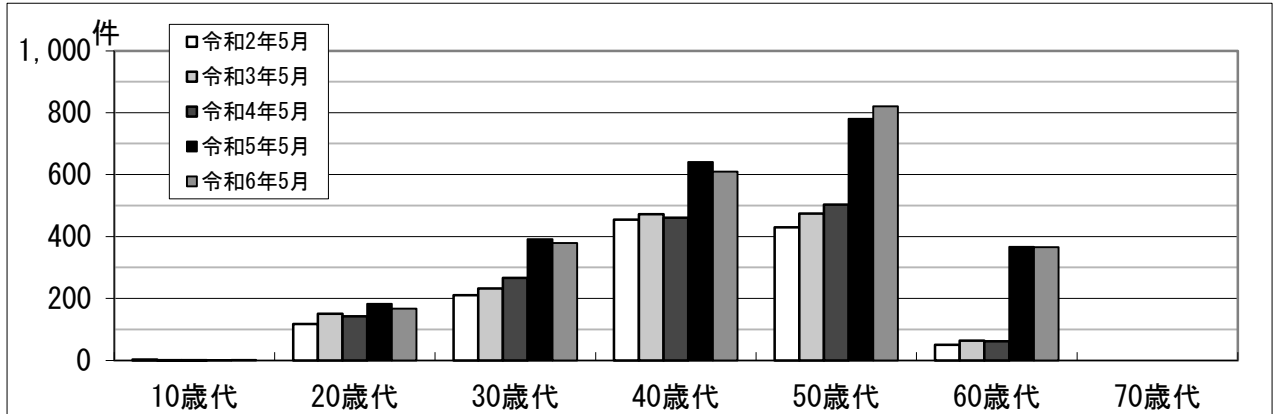


イ 被扶養者に係る疾病分類別の受診件数

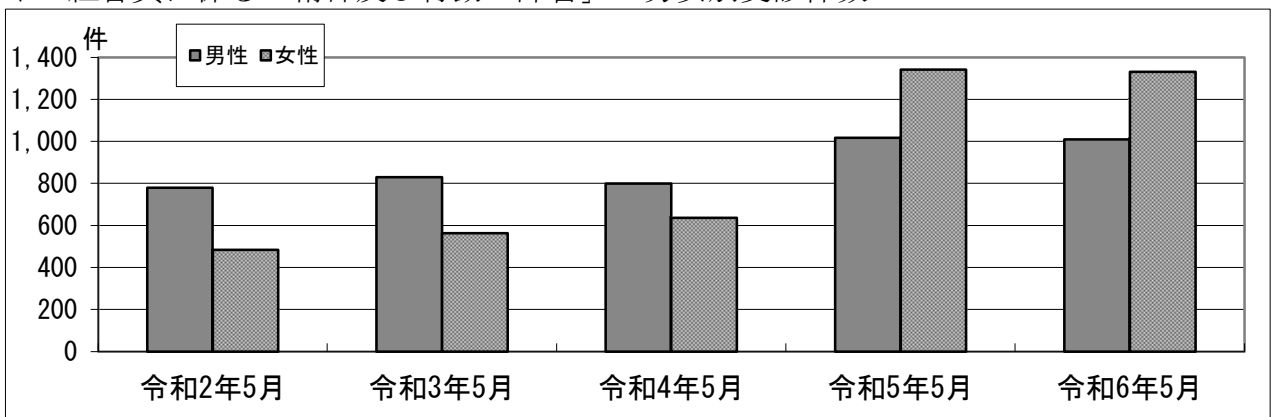


③ 組合員に係る「精神及び行動の障害」の受診状況（件数）

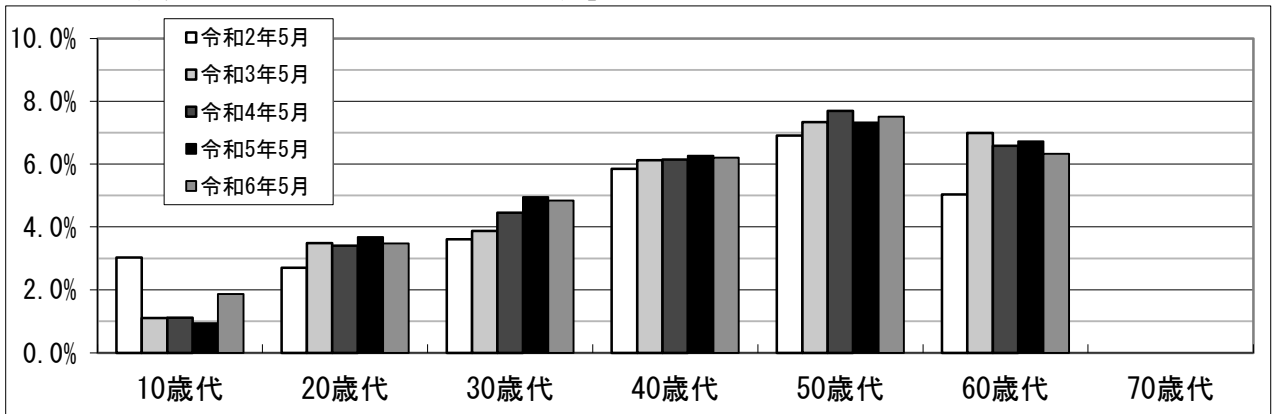
ア 組合員に係る「精神及び行動の障害」の年代別受診件数



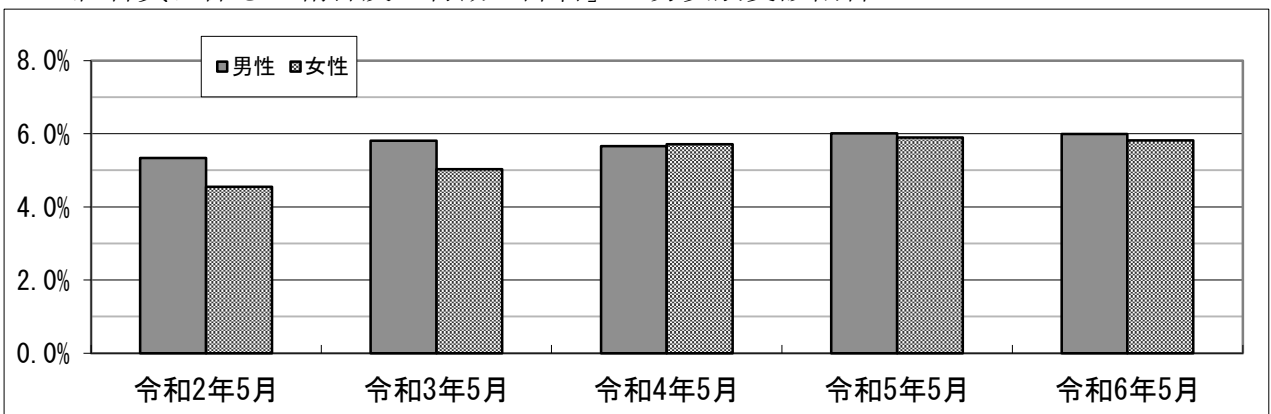
イ 組合員に係る「精神及び行動の障害」の男女別受診件数



ウ 組合員に係る「精神及び行動の障害」の年代別受診割合

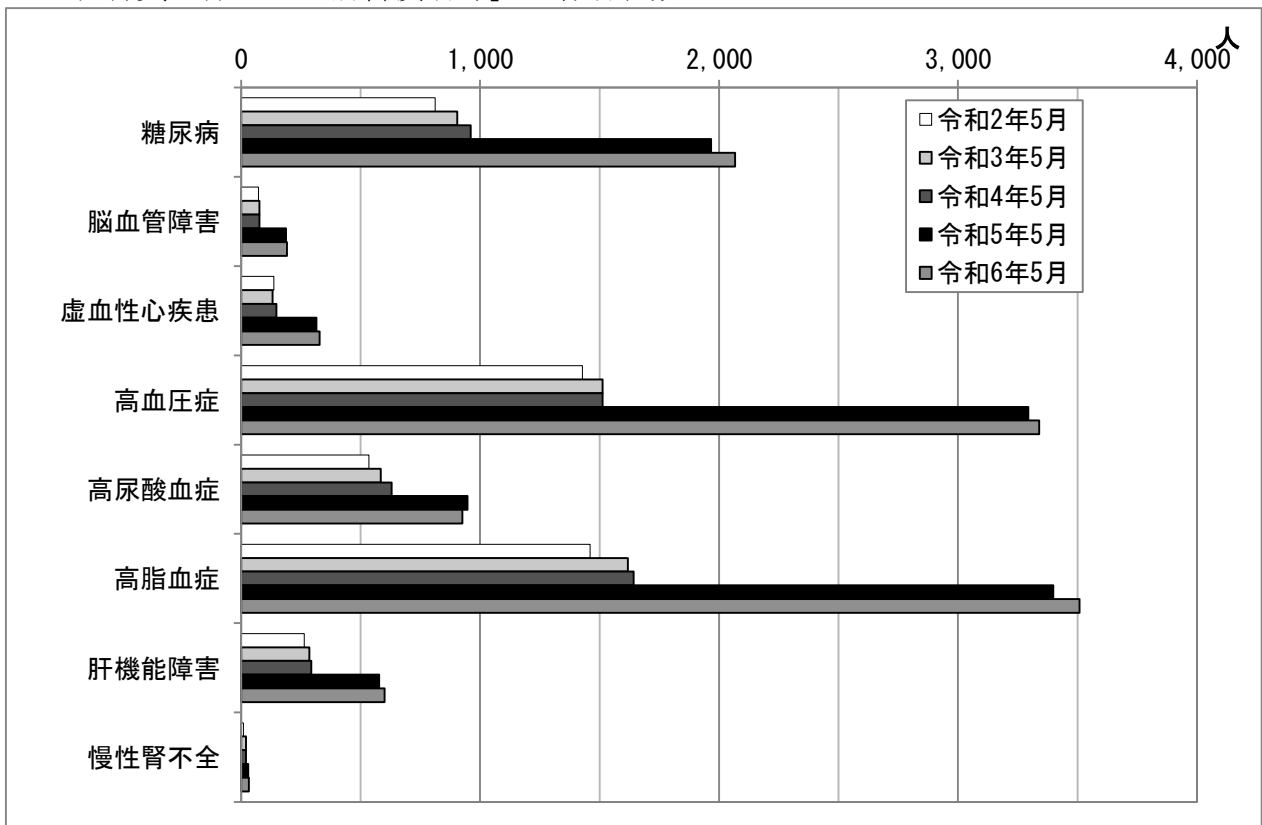


エ 組合員に係る「精神及び行動の障害」の男女別受診割合

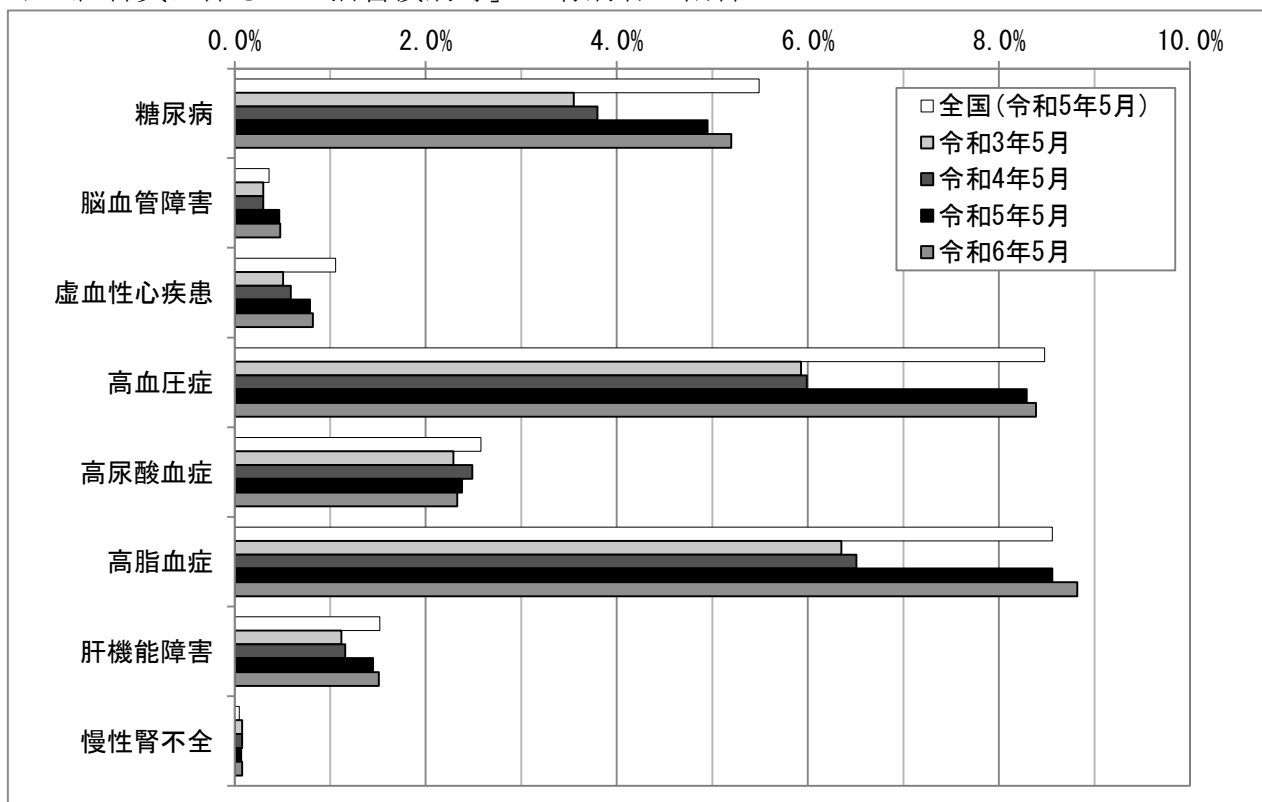


④ 組合員と被扶養者に係る「生活習慣病等」の有病者数等

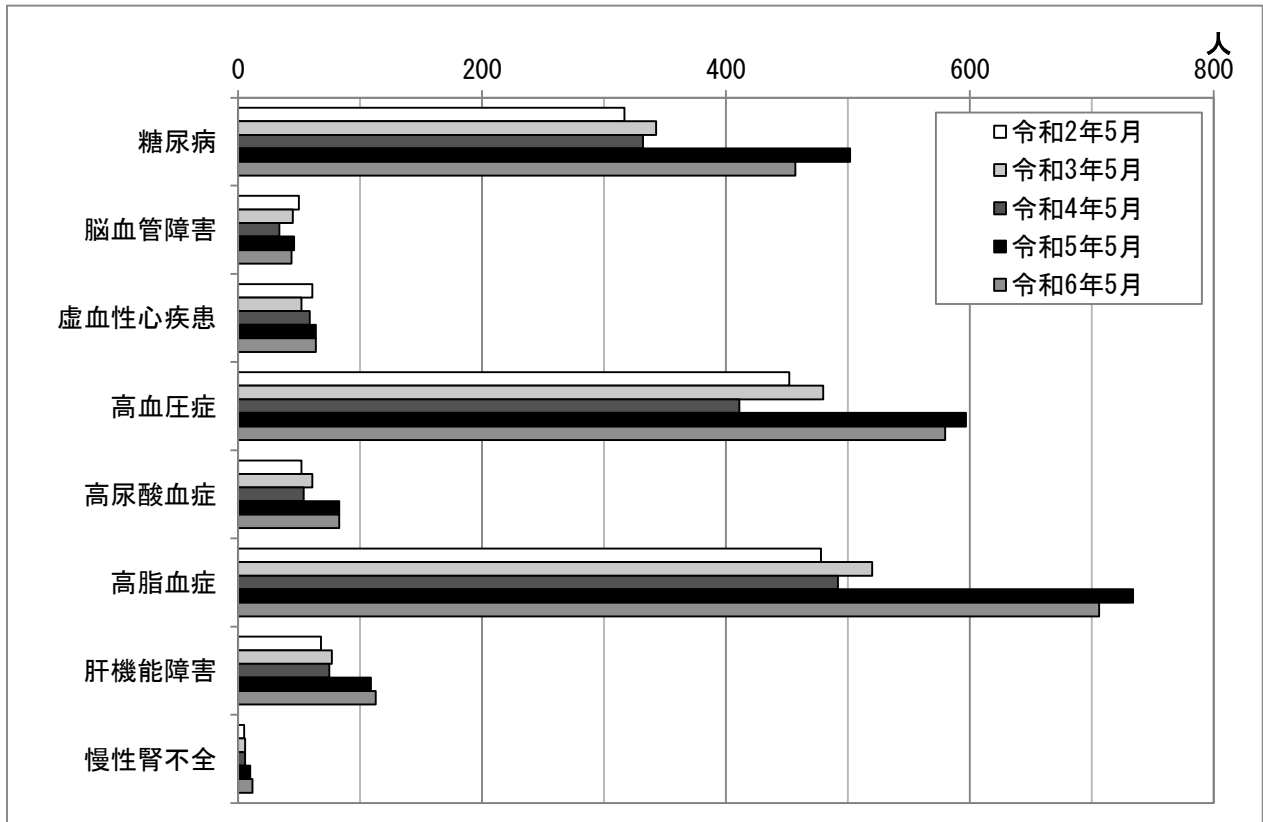
ア 組合員に係る「生活習慣病等」の有病者数



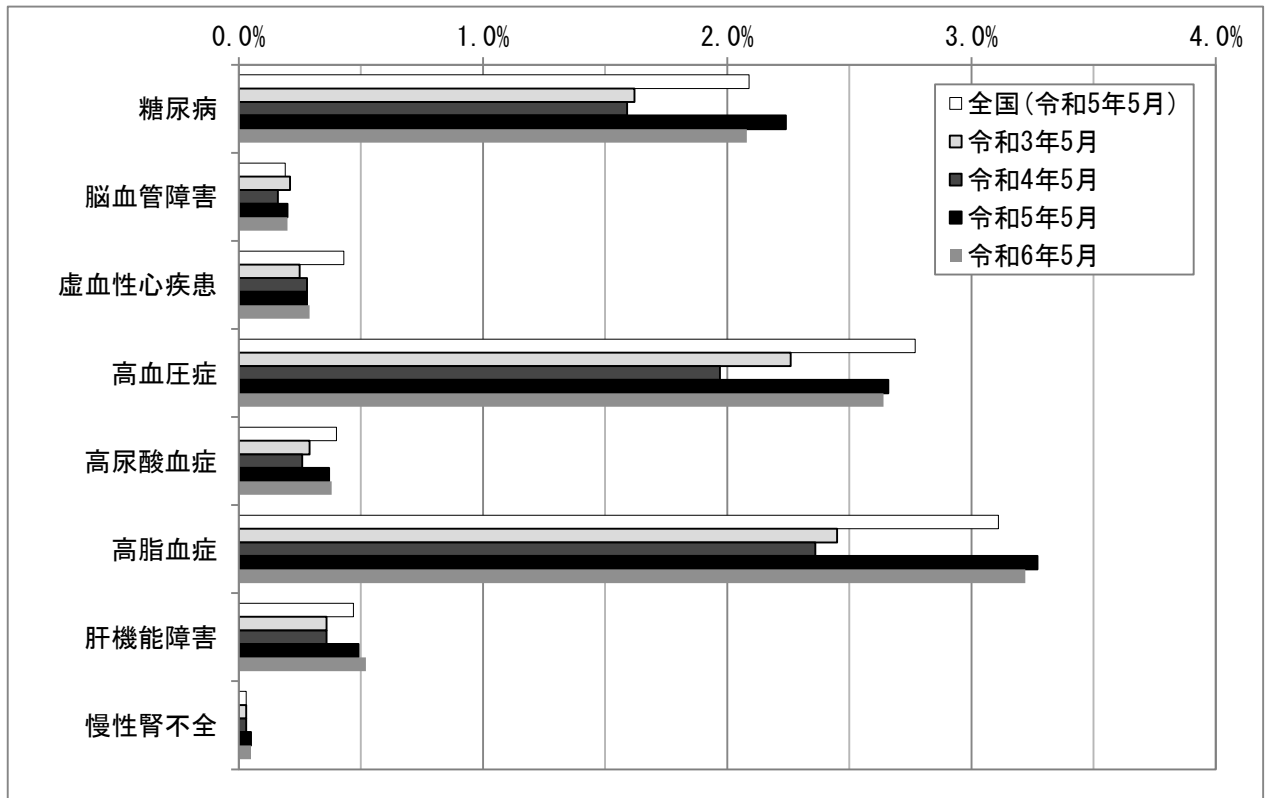
イ 組合員に係る「生活習慣病等」の有病者の割合



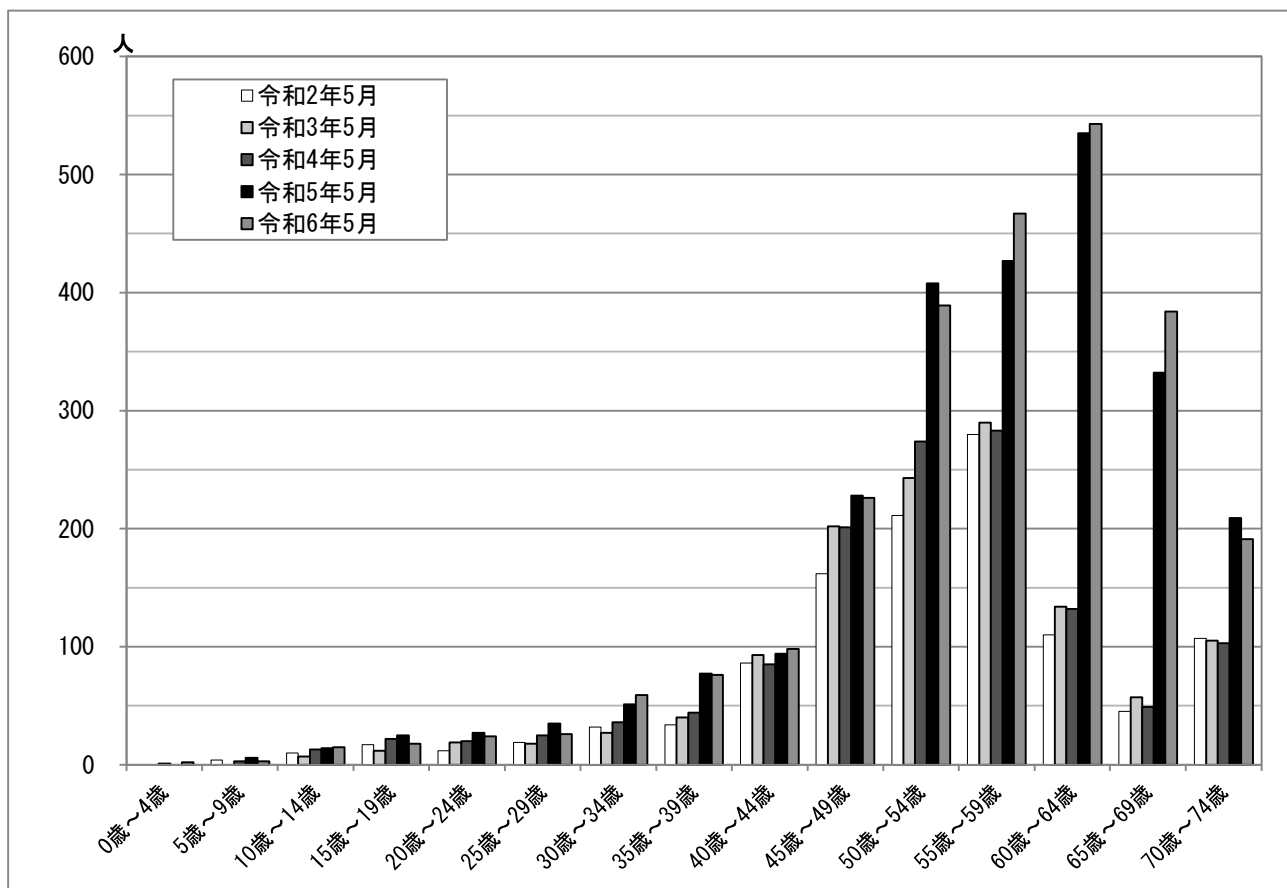
ウ 被扶養者に係る「生活習慣病等」の有病者数



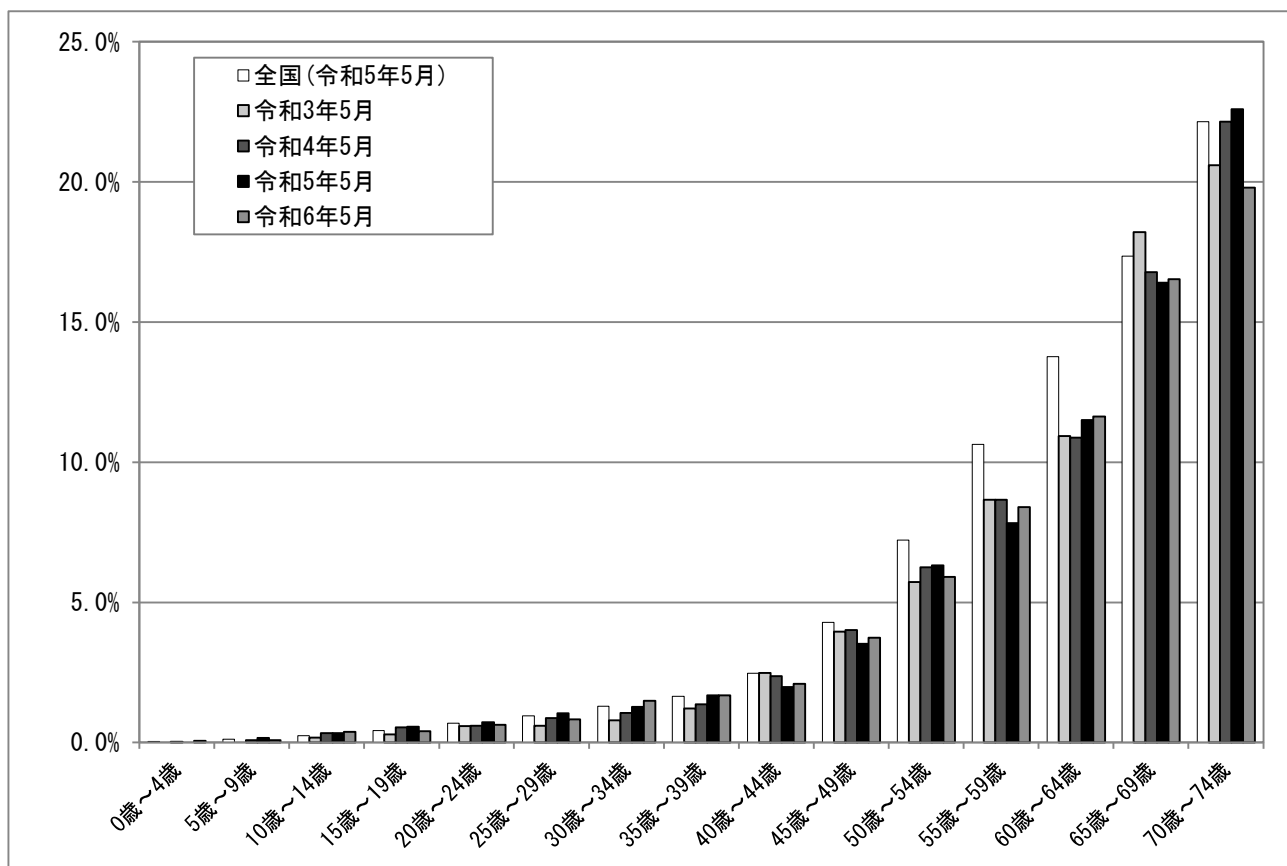
エ 被扶養者に係る「生活習慣病等」の有病者の割合



⑤ 組合員と被扶養者に係る「糖尿病」の年代別の有病者数等  
 ア 組合員と被扶養者に係る「糖尿病」の年代別の有病者数

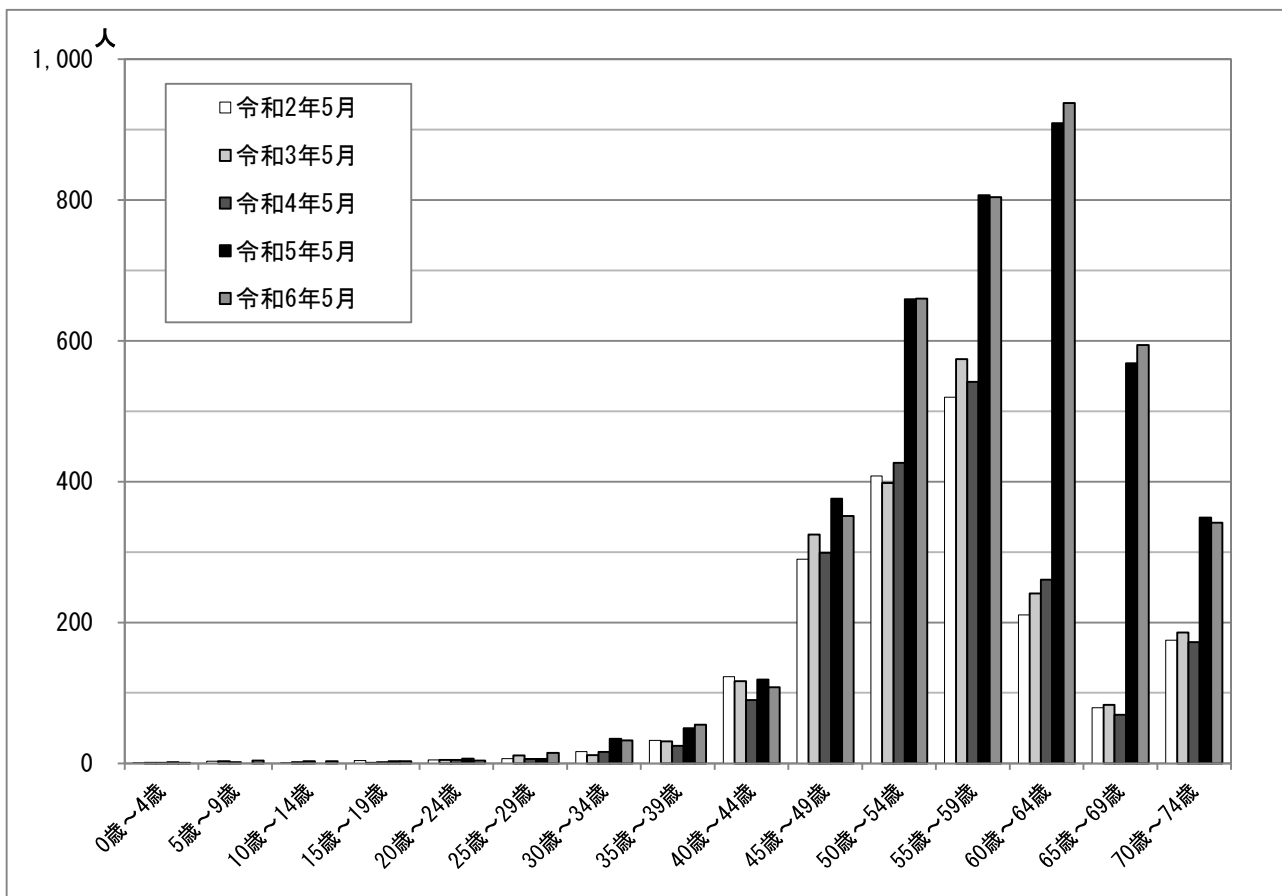


イ 組合員と被扶養者に係る「糖尿病」の年代別の有病者の割合

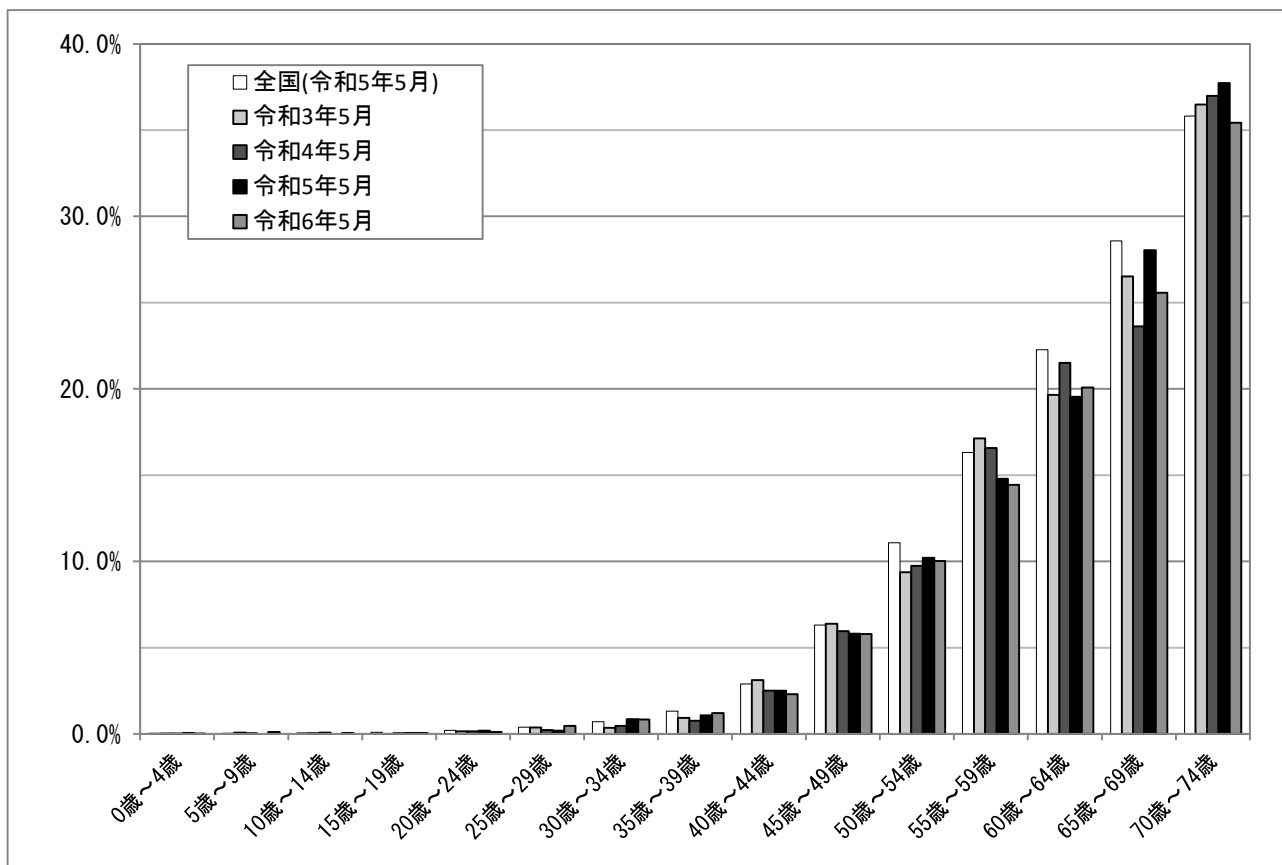




⑥ 組合員と被扶養者に係る「高血圧症」の年代別の有病者数等  
 ア 組合員と被扶養者に係る「高血圧症」の年代別の有病者数

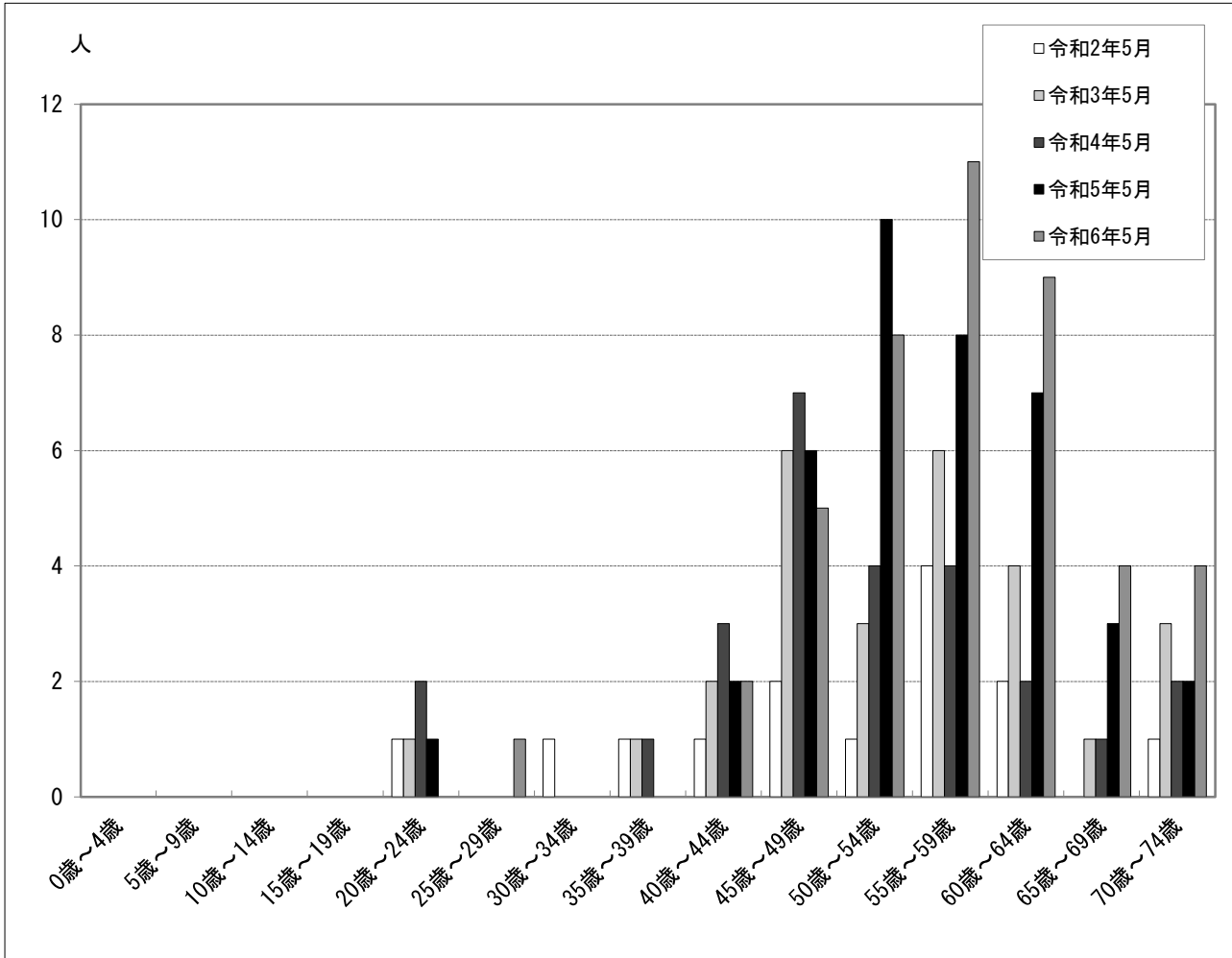


イ 組合員と被扶養者に係る「高血圧症」の年代別の有病者の割合

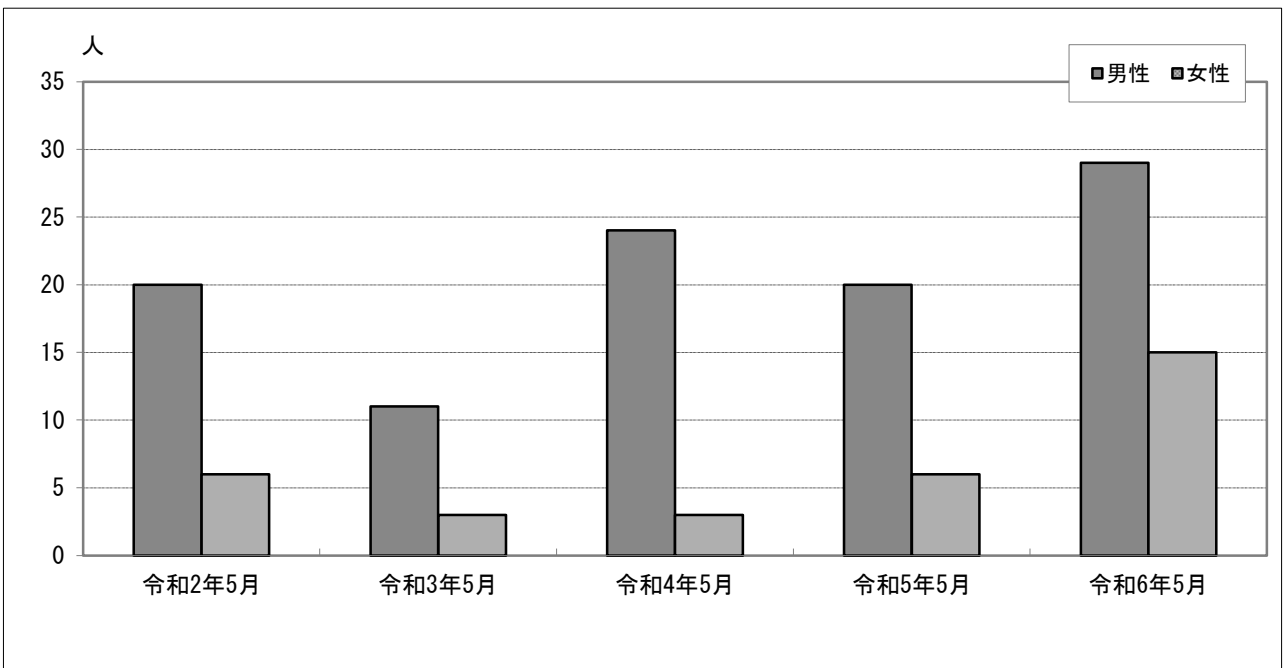


⑦ 組合員と被扶養者に係る「慢性腎不全」の有病者数等

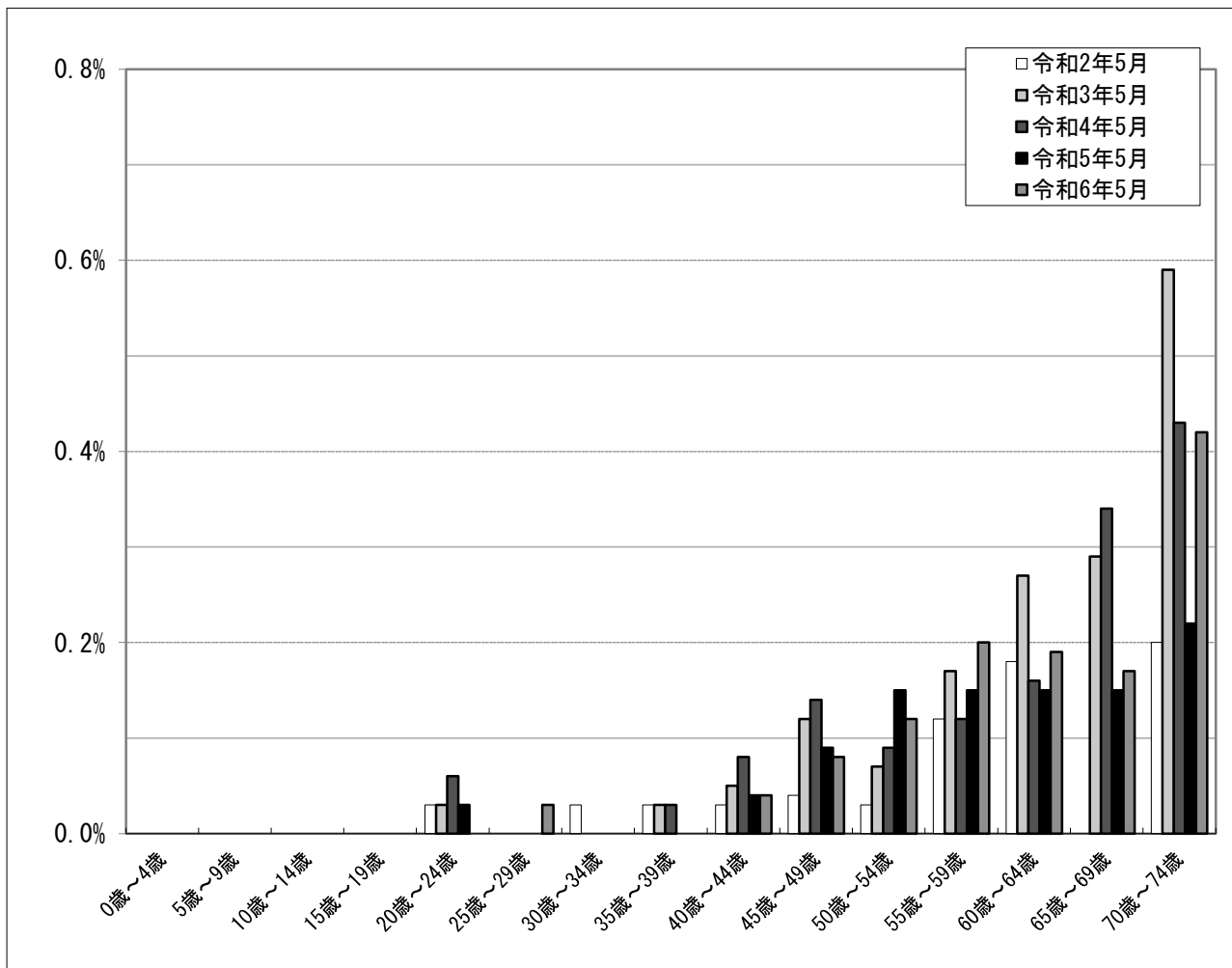
ア 組合員と被扶養者に係る「慢性腎不全」の年代別の有病者数



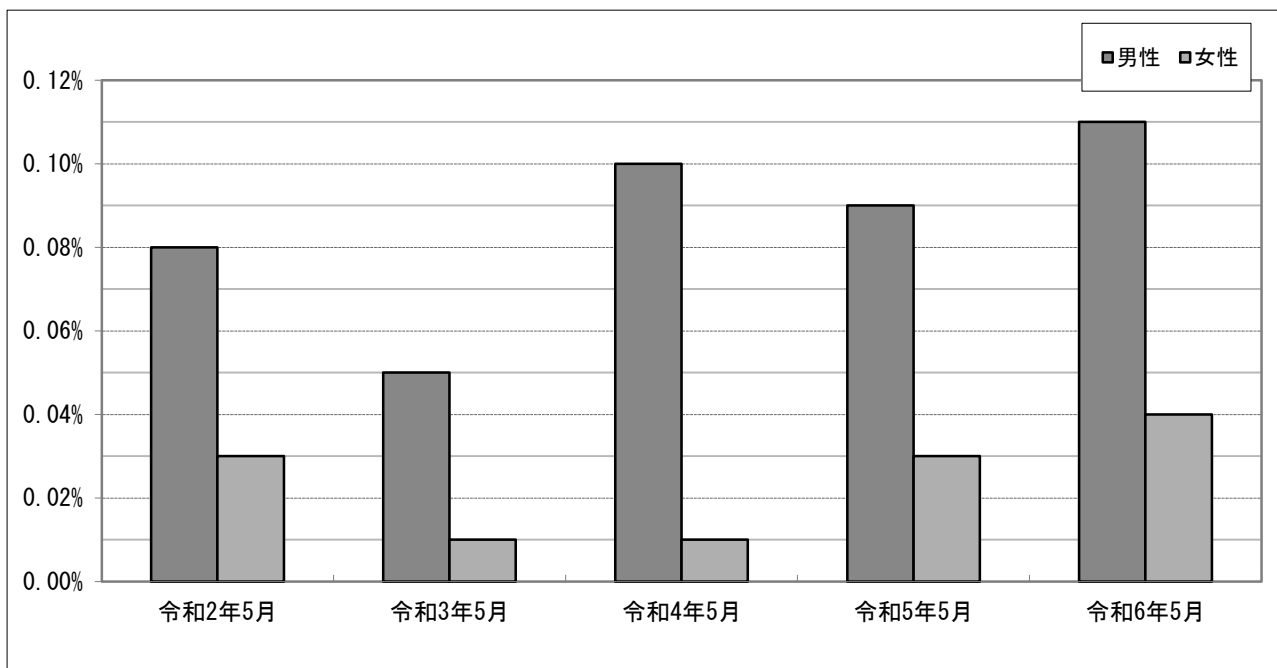
イ 組合員と被扶養者に係る「慢性腎不全」の男女別の有病者数



ウ 組合員と被扶養者に係る「慢性腎不全」の年代別の有病者の割合

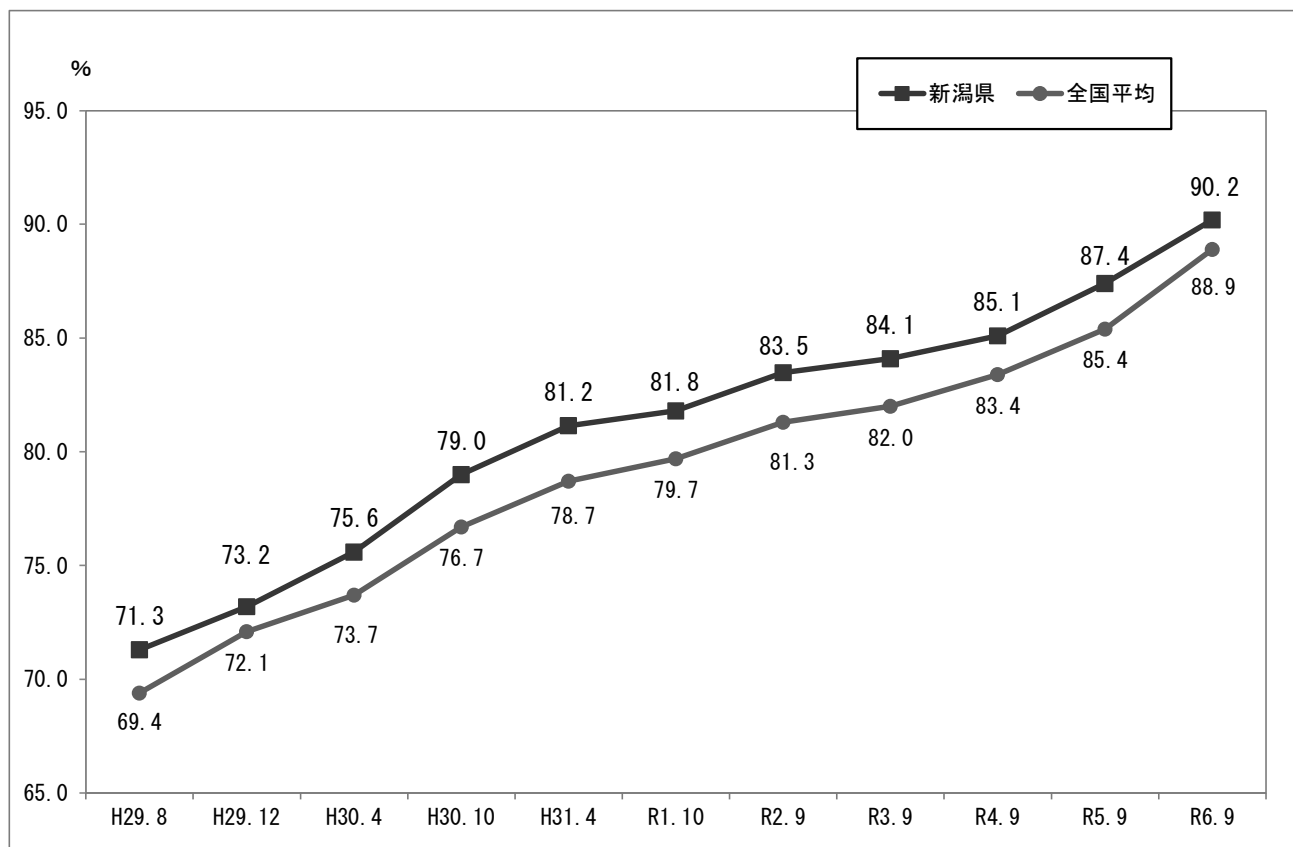


エ 組合員と被扶養者に係る「慢性腎不全」の男女別の有病者の割合



## (5) ジェネリック医薬品の使用状況

### ①ジェネリック医薬品使用割合の推移

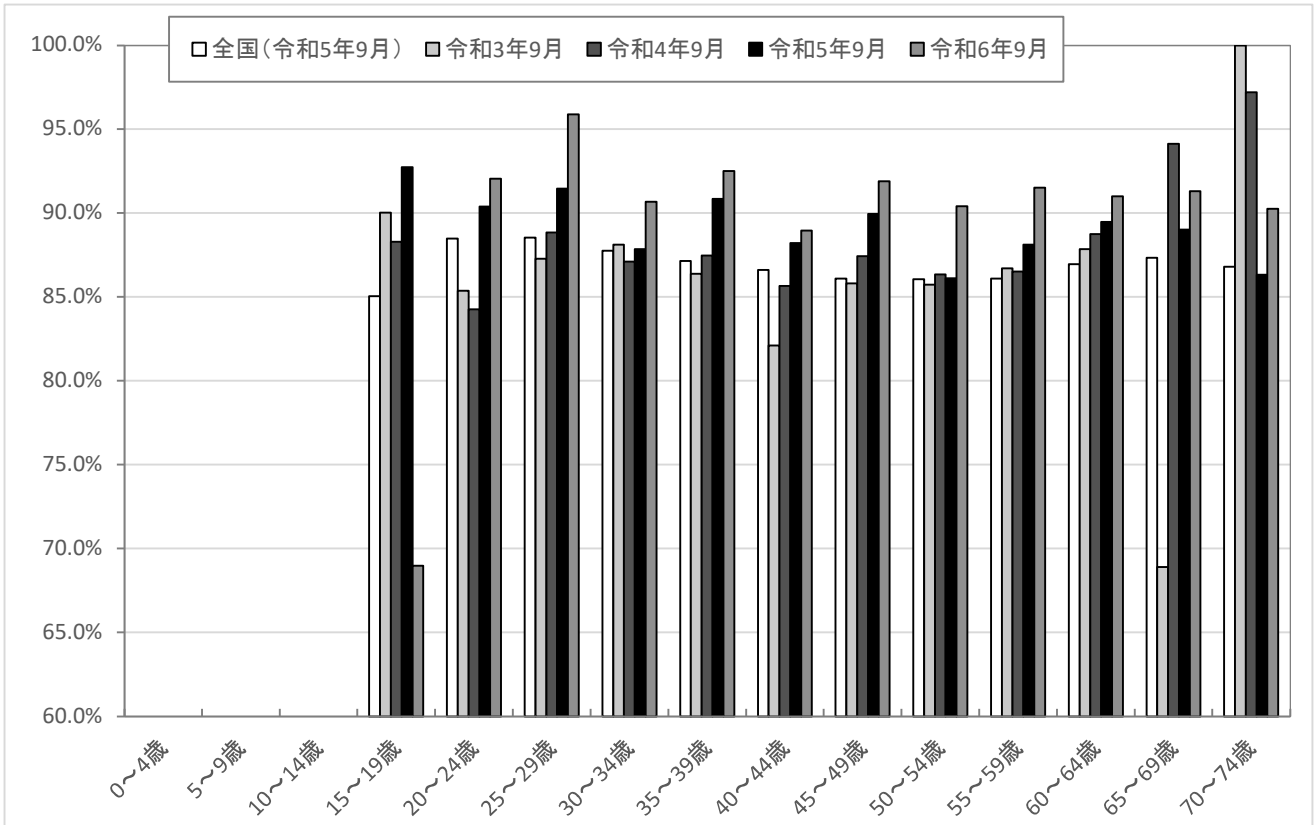


- (注) ①使用割合は、厚労省の数量シェアと同じ方法により算出している。  
数量シェア＝後発医薬品の数量／（後発医薬品のある先発医薬品の数量＋後発医薬品の数量）  
②全国平均は、全国市町村職員共済組合連合会の構成組合の平均値である。  
③同連合会を經由して、総務省からの使用割合の調査に対する回答を基に作成した。

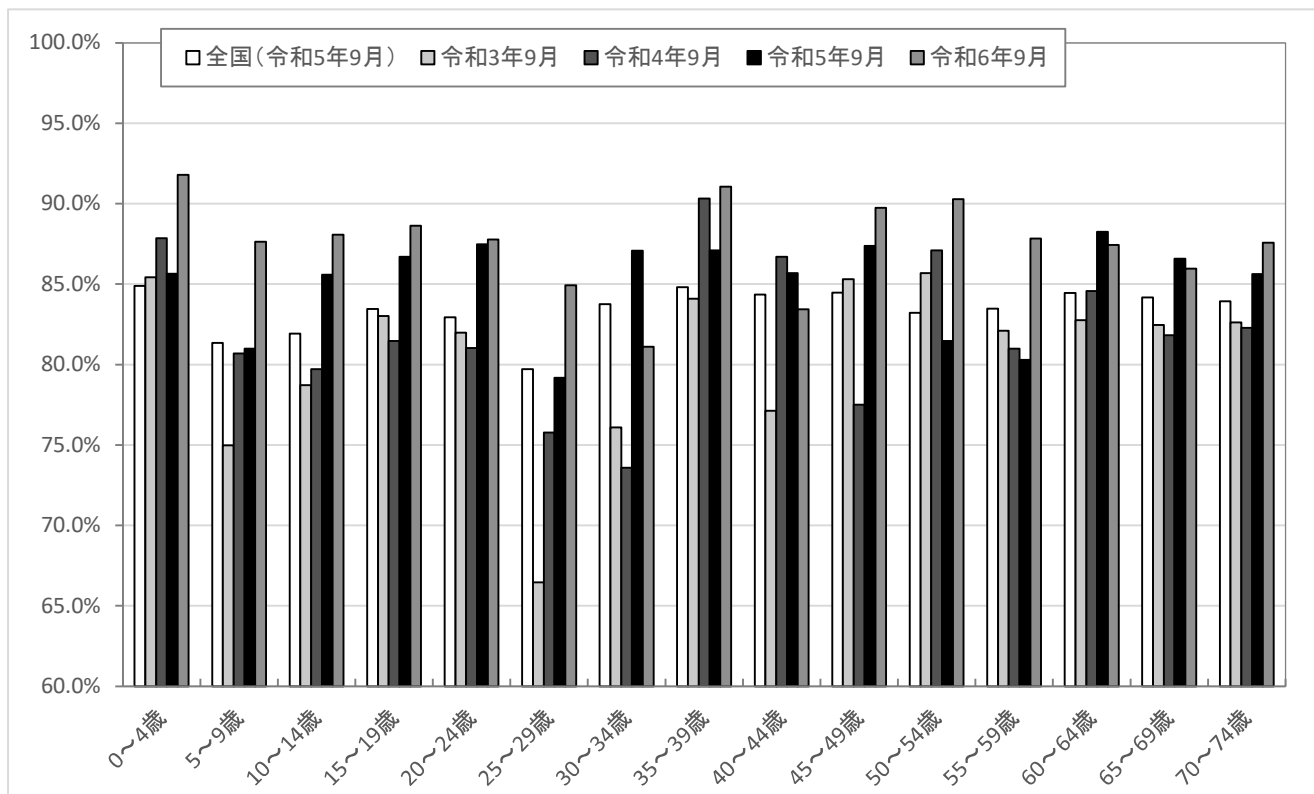
ジェネリック医薬品の使用割合は、国の目標値で「平成32年9月までに80%」とされており、当共済組合も第2期データヘルス計画においてもその達成を目指すこととしており、平成31年4月に80%を達成した。それ以降も広報誌での周知やジェネリック差額通知の発送などを行い、着実に使用割合は増えている。

②年齢階層別のジェネリック医薬品の使用状況

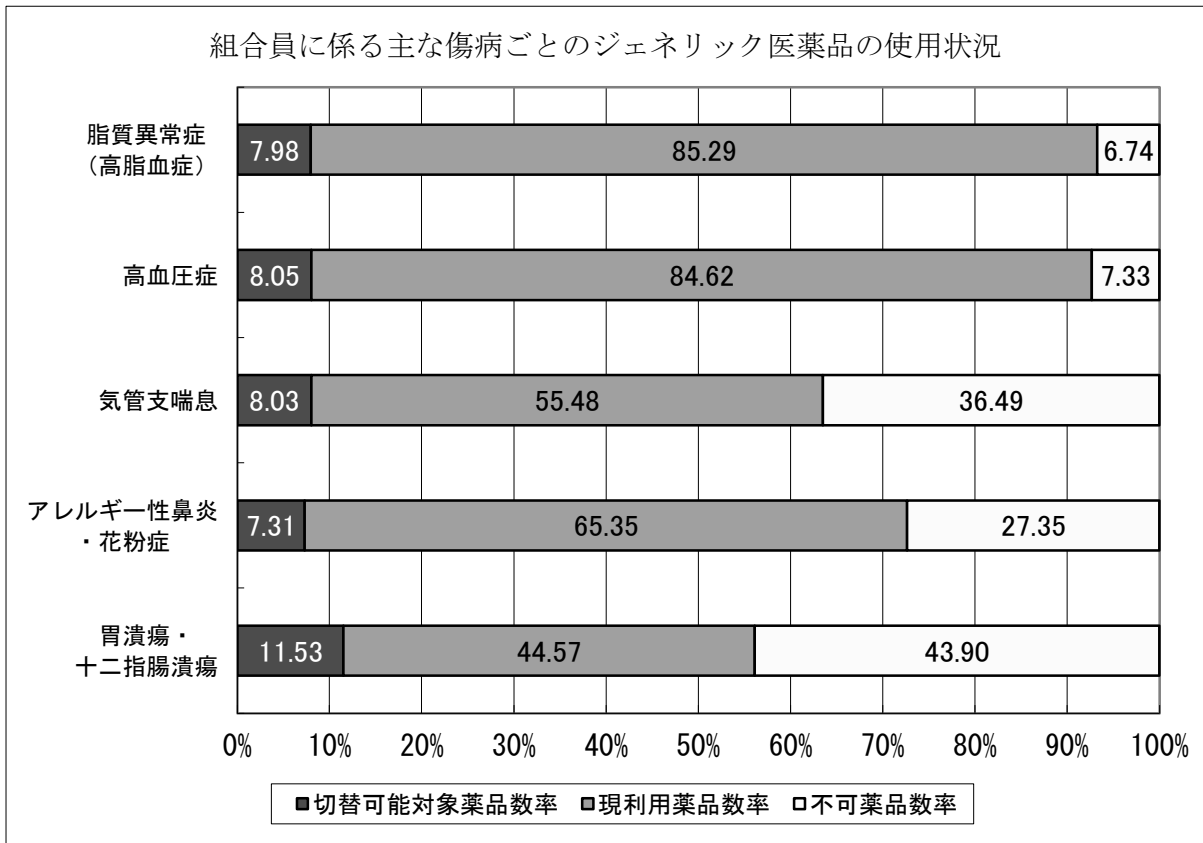
ア 組合員分



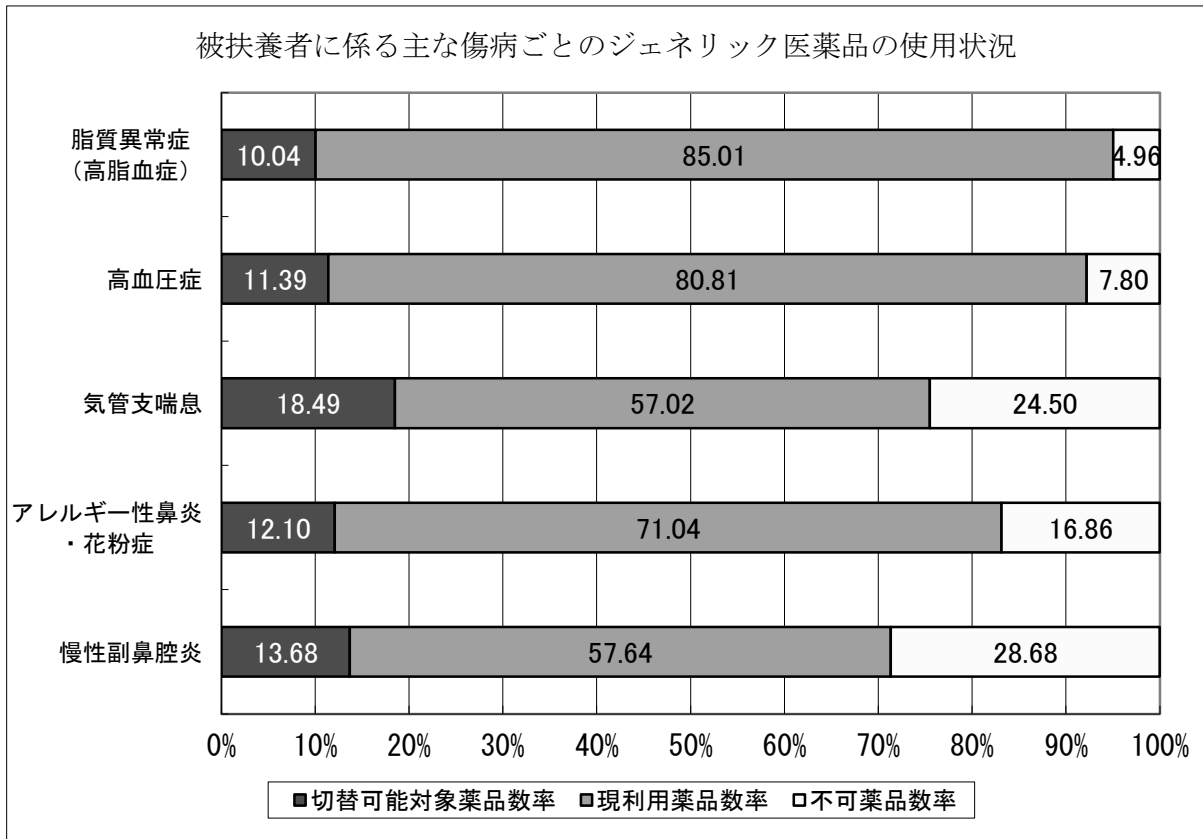
イ 被扶養者分



③主な傷病ごとのジェネリック医薬品の使用状況  
 対象期間:令和6年3月から令和6年5月診療分  
 ア 組合員分



イ 被扶養者分



#### ④ジェネリック医薬品差額通知に伴う効果測定結果

共済組合では、医療費増高対策の一環として、「ジェネリック医薬品差額通知」を次の要件に該当する組合員（被扶養者は対象外）に配布し、ジェネリック医薬品への切替えをご検討いただきました。令和5年8月と令和6年2月に「ジェネリック医薬品差額通知」を送付したことによるジェネリック医薬品への切替状況等は以下のとおりです。

##### ◆配布対象者

慢性疾患により薬剤を服用している組合員で、ジェネリック医薬品に切り替えることにより、切替前と比べて1か月あたりの自己負担額の減少額が300円以上を見込まれる方

令和5年8月に送付した組合員数：1,148名 うち、効果測定の期間中に新たにジェネリックの使用が確認できた者 406名 （切替効果の測定期間：令和5年9月～令和6年2月診療分まで）
令和6年2月に送付した組合員数：872名 うち、効果測定の期間中に新たにジェネリックの使用が確認できた者 288名 （切替効果の測定期間：令和6年3月～令和6年7月診療分※まで）

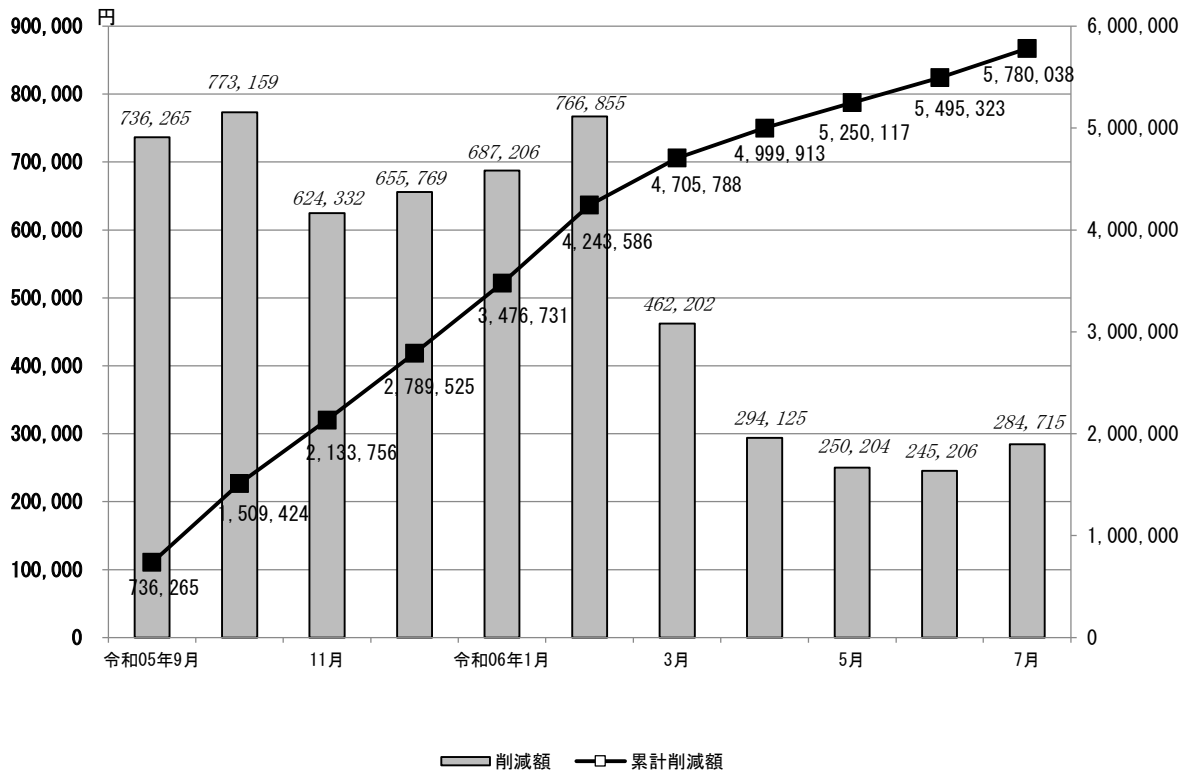
※令和6年7月にジェネリック医薬品の差額通知に関する取扱いを変更したことにより、効果測定期間については令和6年7月までの11か月間となっています。

##### ◆削減額

令和5年9月～令和6年7月分までの累計5,780,038円 月平均525,458円

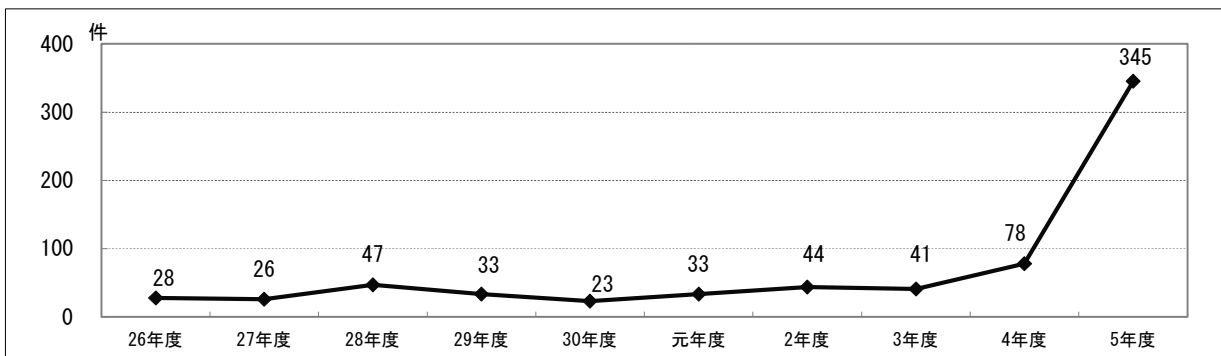
##### ◆削減額推移

削減額の定義：「切り替えたジェネリックの薬剤費」と「切り替えたジェネリックが先発品だった場合の薬剤費」の差額

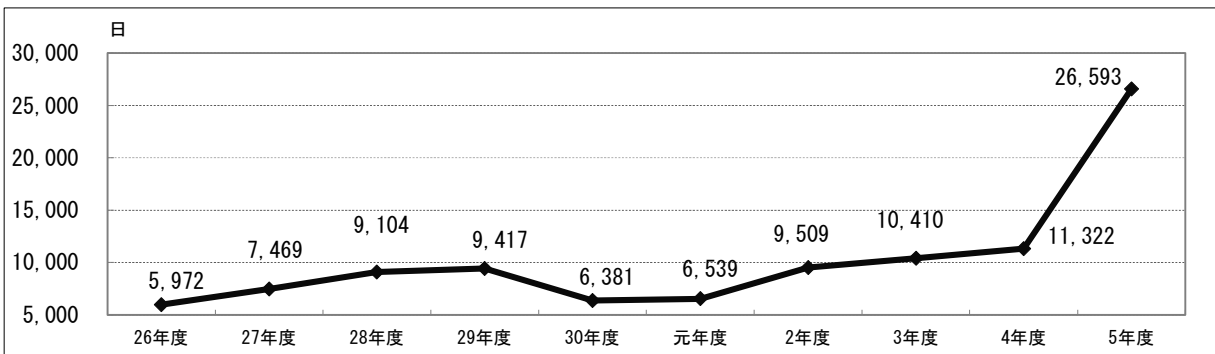


## (6) 傷病手当金の状況

ア 傷病手当金の年度別受給開始件数の推移

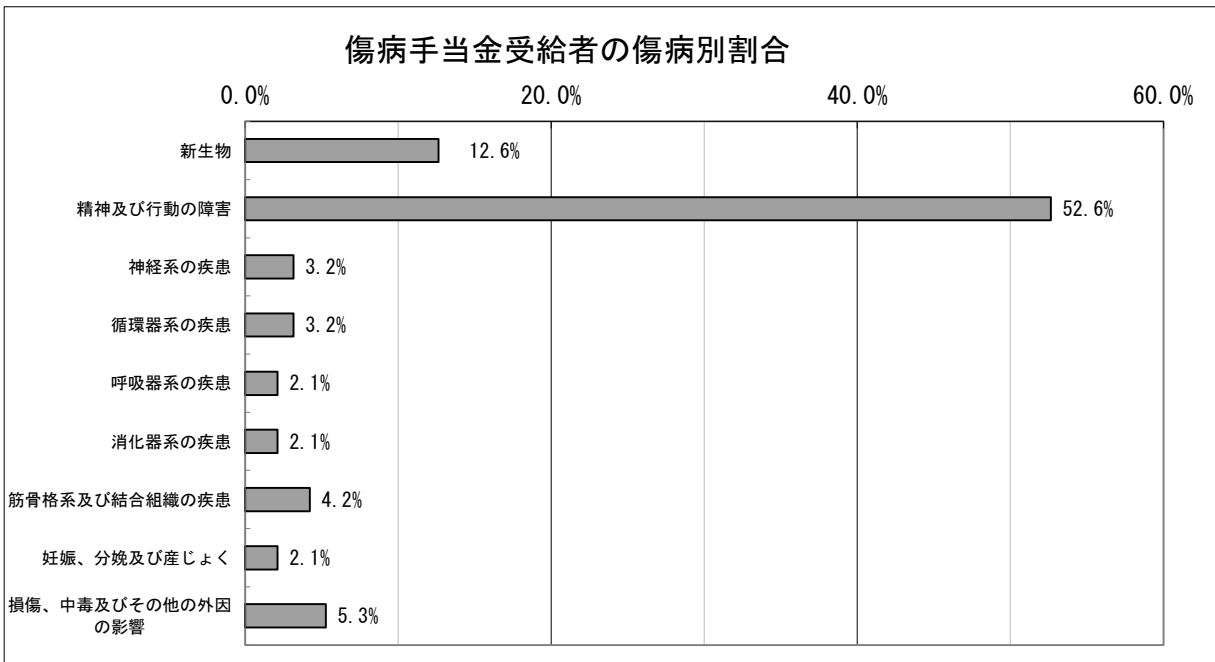


イ 傷病手当金の年度別給付日数の推移

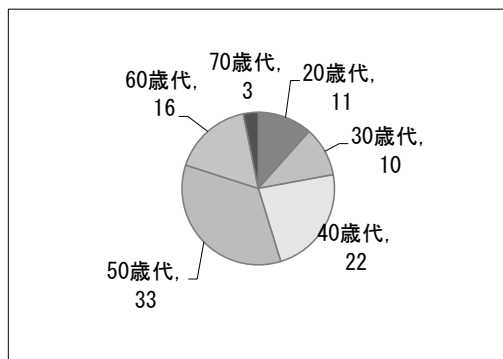


ウ 令和6年5月における傷病手当金受給者の状況

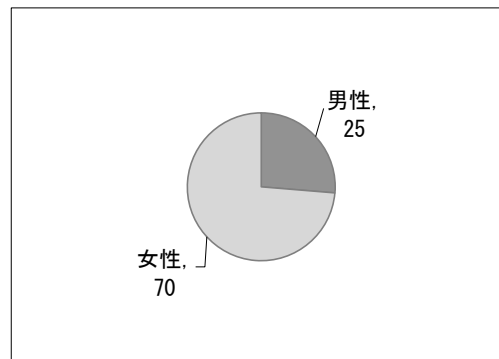
(ア) 傷病別の割合



(イ) 傷病手当金受給者の年代別の状況 (人数)



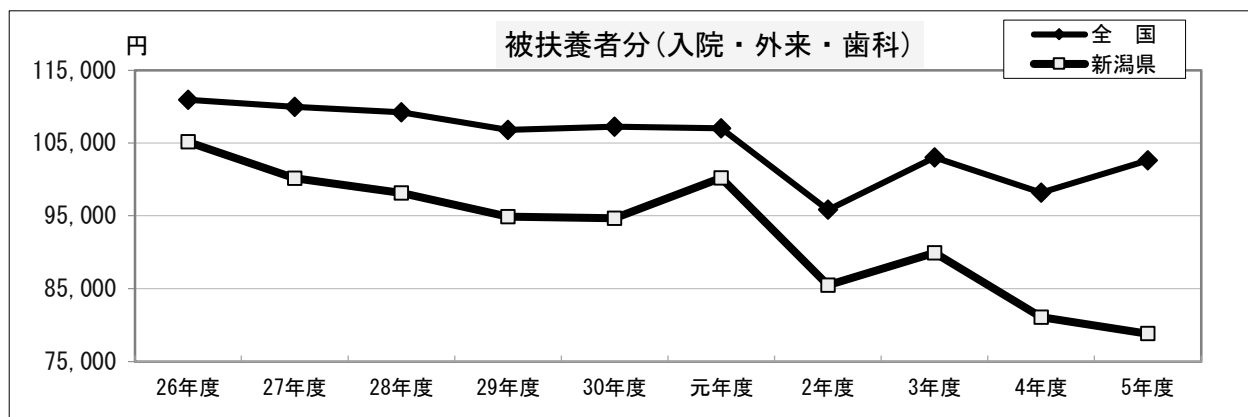
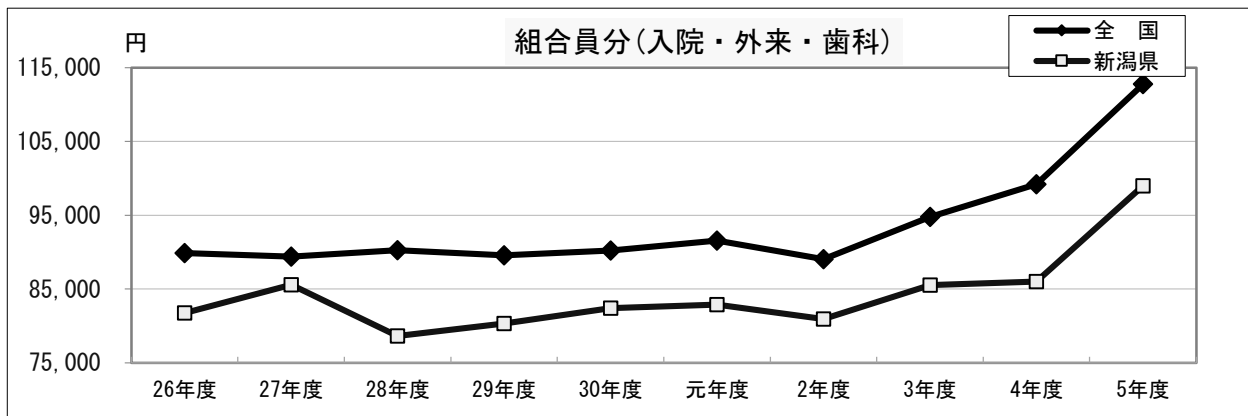
(ウ) 傷病手当金受給者の男女別の状況 (人数)



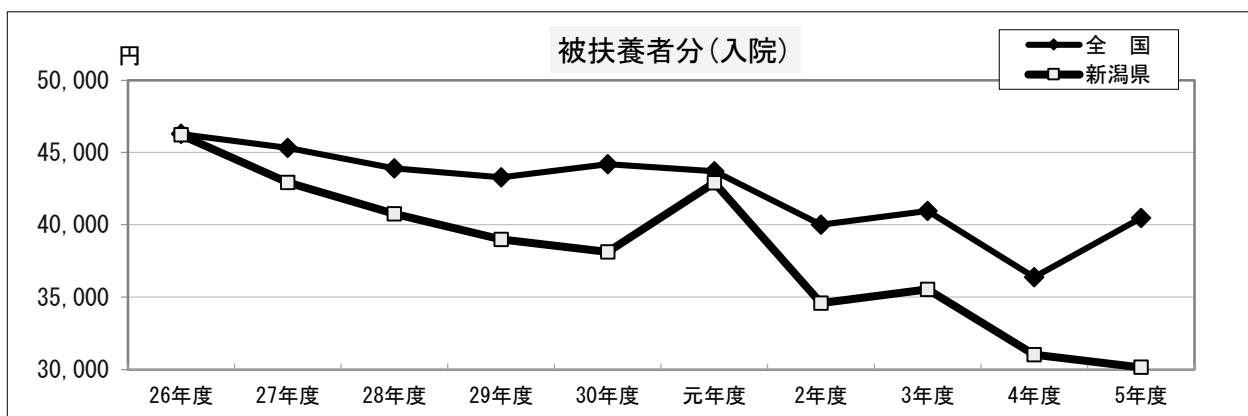
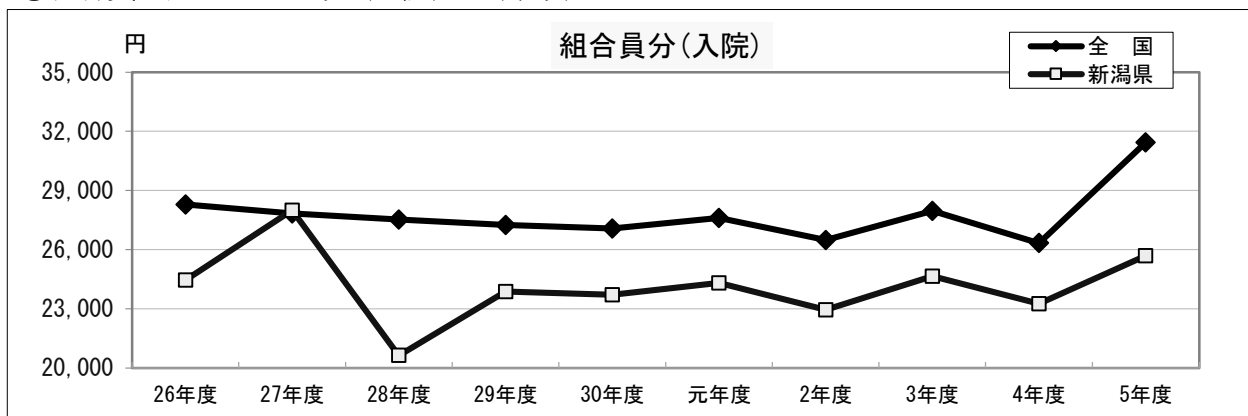


## 2 全国の共済組合との医療費の比較

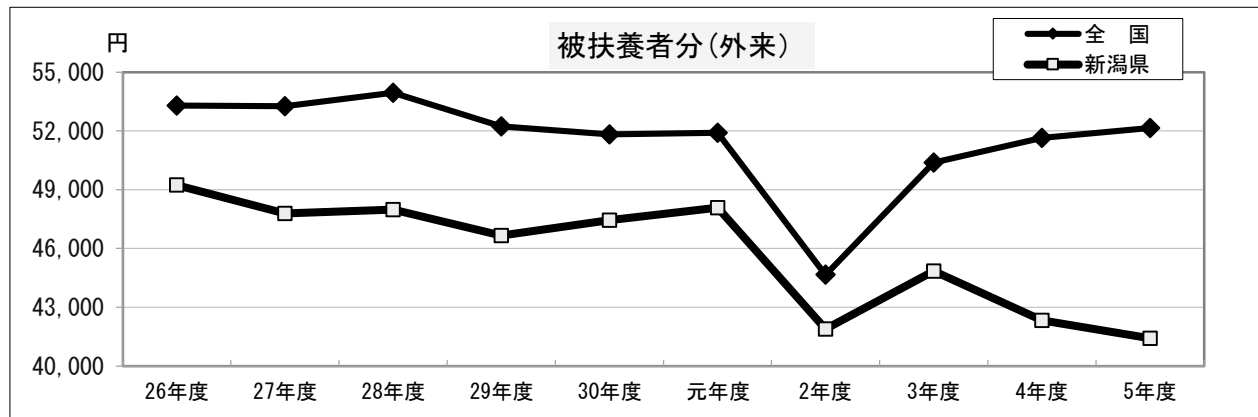
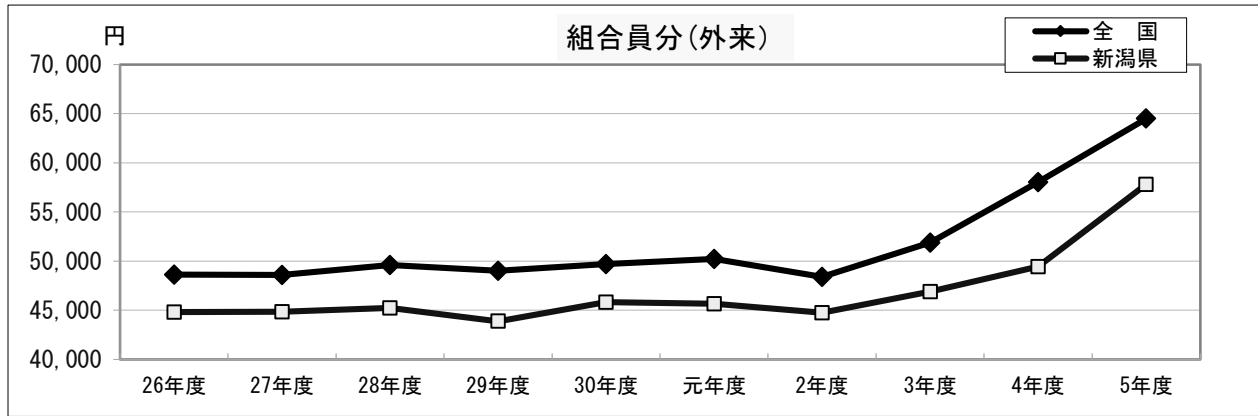
### ①組合員1人当たり金額（入院・外来・歯科）（年額）



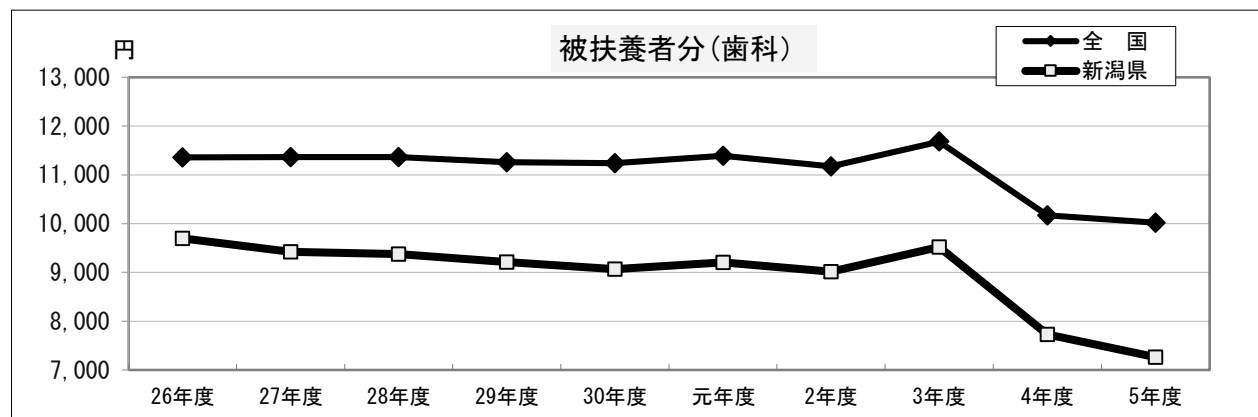
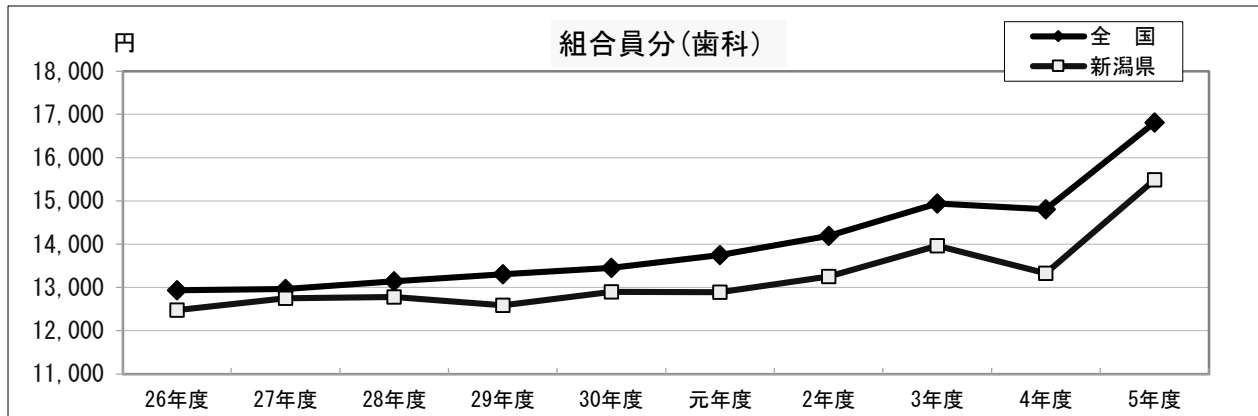
### ②組合員1人当たり金額（入院）（年額）



③組合員1人当たり金額（外来）（年額）



④組合員1人当たり金額（歯科）（年額）



# 医療機関の

# 適正受診にご協力ください！

ルールやマナーを守って医療機関を受診すれば、窓口で支払う医療費の節約ができ、医療現場の負担も軽減されます。

また、医療費の無駄を抑えることで、組合員の皆さんが当共済組合に納めている掛金(保険料)の上昇抑制にもつながります。



## 1. かかりつけ医を持ちましょう

日頃から病歴や健康状態を把握してもらっているかかりつけ医がいれば、あなたに合った治療・アドバイスが受けられます。

また、必要に応じて大病院や専門医に紹介状を書いてもらえます。(紹介状なしに大病院に行くと初診7,000円以上(歯科は5,000円以上)の自己負担がかかります。)



## 2. 時間外受診は必要時以外控えましょう

休日や夜間など診療時間外に受診する場合は、医療費が高く設定されています。

安易な理由で時間外に受診すると、緊急を要する重症患者への対応に支障をきたすおそれがあります。



## 3. 重複受診(はしご受診)はやめましょう

重複受診(はしご受診)とは同じ病気で同時期に複数の医療機関にかかることをいいます。受診するたびに初診料がかかり、医療費が高額になります。また、何度も検査や処置・投薬を行うので、体にも負担がかかります。



## 4. お薬の重複処方・多剤処方に注意しましょう

重複処方とは、複数の医療機関から同時期に類似する薬効のお薬を処方されることをいいます。また、必要以上に多くの種類のお薬を処方されることを多剤処方といいます。

重複処方・多剤処方は医療費の負担が増えるだけでなく、お薬本来の効果が現れなかったり、副作用や中毒が現れたりするおそれがあります。

当共済組合では、適正な受診の啓発に努めています。

**「みんなで考えよう！医療費のこと」**

新潟県市町村職員共済組合



## 第 2 疾病予防事業の現況



# 1 特定健康診査・特定保健指導の実施状況

## (1) 令和5年度特定健康診査・特定保健指導の実施状況

### ① 特定健康診査の実施結果

#### ア 全体の実施結果

区 分		目標値	実績値	差
特定健康診査	対象者数(人)	18,102	30,421	12,319
	受診者数(人)	16,290	25,805	9,515
	受診率 (%)	90.0	84.8	△ 5.2

#### イ 組合員・被扶養者別特定健康診査実施結果

区 分		目標値	実績値	差
組合員	対象者数(人)	14,588	26,240	11,652
	受診者数(人)	14,190	23,636	9,446
	受診率 (%)	97.3	90.1	△ 7.2
被扶養者等	対象者数(人)	3,514	4,181	667
	受診者数(人)	2,100	2,169	69
	受診率 (%)	59.8	51.9	△ 7.9

※「被扶養者等」とは、任意継続組合員及び被扶養者(任意継続組合員の被扶養者を含む。)をいう。

### ② 特定保健指導の実施結果

#### ア 全体の実施結果

区 分		目標値	実績値	差
特定保健指導	対象者数(人)	2,580	3,470	890
	利用者数(人)	1,162	1,161	△ 1
	利用率 (%)	45.0	33.5	△ 11.5

#### イ 特定健康診査実施者における特定保健指導対象者の割合

区分	組合員	被扶養者等	計
特定健康診査受診者(人)(A)	23,636	2,169	25,805
特定保健指導対象者(人)(B)	3,276	194	3,470
割合 (%) (B)/(A)	13.9	8.9	13.4

※「被扶養者等」とは、任意継続組合員及び被扶養者(任意継続組合員の被扶養者を含む。)をいう。

#### ウ 特定保健指導対象者における終了者の割合

区分	積極的支援	動機付け支援	計
特定保健指導対象者数(人)	1,667	1,803	3,470
特定保健指導利用者数(人)	521	737	1,258
特定保健指導終了者数(人)	445	716	1,161
特定保健指導終了者の割合 (%)	26.7	39.7	33.5

③ 特定健康診査・特定保健指導の実施結果

(所属所別・組合員本人)

所属所名	特定健康診査				特定保健指導					特定健診の受診者における喫煙者	
	対象者数	受診者数	受診率	受診率	対象者数	対象率	終了者数	利用率	利用率	喫煙者数	喫煙者割合
	(人) A	(人) B	(%) (B/A)	順位	(人) C	(%) (C/B)	(人) D	(%) (D/C)	順位	(人) E	(%) (E/B)
長岡市	1,217	1,187	97.5	23	193	16.3	58	30.1	41	173	14.6
長岡市(短)	1,516	1,469	96.9	25	144	9.8	74	51.4	16	141	9.6
長岡市水道	101	100	99.0	14	24	24.0	4	16.7	58	24	24.0
長岡市消防	173	170	98.3	19	29	17.1	4	13.8	61	40	23.5
上越市	1,277	1,259	98.6	17	128	10.2	49	38.3	32	179	14.2
上越市(短)	706	630	89.2	60	47	7.5	7	14.9	60	48	7.6
上越ガス水道	96	96	100.0	1	17	17.7	6	35.3	35	28	29.2
上越ガス水道(短)	22	7	31.8	83	0	0.0	0	0.0	68	0	0.0
三条市	440	411	93.4	46	55	13.4	15	27.3	44	73	17.8
三条市(短)	395	57	14.4	87	2	3.5	1	50.0	17	3	5.3
三条市水道(短)	6	0	0.0	89	0	0.0	0	0.0	68	0	0.0
柏崎市	858	841	98.0	20	117	13.9	44	37.6	33	123	14.6
新発田市	926	888	95.9	35	114	12.8	45	39.5	31	129	14.5
新発田市水道	32	31	96.9	26	7	22.6	3	42.9	26	4	12.9
小千谷市	247	244	98.8	16	32	13.1	6	18.8	55	34	13.9
小千谷市(短)	211	204	96.7	28	34	16.7	2	5.9	64	20	9.8
加茂市	162	146	90.1	54	22	15.1	10	45.5	25	25	17.1
加茂市(短)	147	141	95.9	34	15	10.6	2	13.3	62	19	13.5
十日町市	337	320	95.0	36	44	13.8	15	34.1	37	53	16.6
十日町市(短)	190	171	90.0	55	23	13.5	7	30.4	40	15	8.8
見附市	355	243	68.5	75	42	17.3	23	54.8	14	28	11.5
見附市(短)	245	217	88.6	62	28	12.9	1	3.6	67	16	7.4
村上市	458	441	96.3	33	75	17.0	16	21.3	52	94	21.3
村上市(短)	384	82	21.4	86	9	11.0	5	55.6	13	11	13.4
燕市	364	342	94.0	45	40	11.7	11	27.5	43	47	13.7
燕市(短)	486	457	94.0	43	55	12.0	3	5.5	65	32	7.0
糸魚川市	379	359	94.7	37	44	12.3	12	27.3	44	60	16.7
糸魚川市(短)	276	237	85.9	67	25	10.5	5	20.0	53	24	10.1
五泉市	313	295	94.2	42	51	17.3	18	35.3	35	55	18.6
五泉市(短)	259	240	92.7	50	30	12.5	2	6.7	63	19	7.9
新潟市	4,279	4,141	96.8	27	681	16.4	212	31.1	39	593	14.3
新潟市(短)	2,088	1,938	92.8	49	200	10.3	95	47.5	23	167	8.6
新潟市民病院(短)	186	183	98.4	18	29	15.8	5	17.2	56	13	7.1
新潟市教育委員会(短)	661	624	94.4	39	67	10.7	35	52.2	15	27	4.3
佐渡市	817	771	94.4	40	156	20.2	62	39.7	30	151	19.6
佐渡市(短)	486	429	88.3	63	70	16.3	12	17.1	57	55	12.8
阿賀野市	399	395	99.0	15	49	12.4	12	24.5	51	52	13.2
魚沼市	299	281	94.0	44	43	15.3	18	41.9	28	56	19.9
魚沼市(短)	343	336	98.0	21	39	11.6	10	25.6	49	32	9.5
南魚沼市	537	472	87.9	64	77	16.3	37	48.1	22	52	11.0
南魚沼市(短)	411	215	52.3	79	19	8.8	9	47.4	24	16	7.4
妙高市	225	202	89.8	58	24	11.9	20	83.3	9	22	10.9
妙高市(短)	196	18	9.2	88	0	0.0	0	0.0	68	2	11.1
胎内市	367	338	92.1	52	61	18.0	19	31.1	38	68	20.1



所属所名	特定健康診査				特定保健指導					特定健診の受診者における喫煙者	
	対象者数	受診者数	受診率	受診率	対象者数	対象率	終了者数	利用率	利用率	喫煙者数	喫煙者割合
	(人)	(人)	(%)	順位	(人)	(%)	(人)	(%)	順位	(人)	(%)
	A	B	(B/A)		C	(C/B)	D	(D/C)		E	(E/B)
聖籠町	179	173	96.6	29	27	15.6	8	29.6	42	24	13.9
弥彦村	53	50	94.3	41	4	8.0	0	0.0	68	9	18.0
弥彦村(短)	138	125	90.6	53	15	12.0	4	26.7	47	15	12.0
田上町	69	62	89.9	57	4	6.5	2	50.0	17	8	12.9
田上町(短)	50	40	80.0	69	4	10.0	0	0.0	68	1	2.5
阿賀町	218	210	96.3	32	35	16.7	30	85.7	8	42	20.0
阿賀町(短)	86	83	96.5	30	16	19.3	12	75.0	10	15	18.1
出雲崎町	67	43	64.2	76	11	25.6	4	36.4	34	8	18.6
湯沢町	120	117	97.5	24	25	21.4	15	60.0	11	16	13.7
津南町	60	49	81.7	68	9	18.4	8	88.9	6	12	24.5
津南町(短)	105	35	33.3	81	2	5.7	1	50.0	17	3	8.6
刈羽村	91	86	94.5	38	8	9.3	7	87.5	7	13	15.1
関川村	70	63	90.0	55	10	15.9	4	40.0	29	9	14.3
関川村(短)	43	12	27.9	85	1	8.3	1	100.0	1	1	8.3
粟島浦村	14	11	78.6	70	2	18.2	0	0.0	68	2	18.2
粟島浦村(短)	5	5	100.0	1	1	20.0	0	0.0	68	1	20.0
上越地域消防	107	106	99.1	13	23	21.7	6	26.1	48	29	27.4
三広老人	16	16	100.0	1	1	6.3	1	100.0	1	4	25.0
三燕施設組合	3	3	100.0	1	1	33.3	1	100.0	1	0	0.0
下越福祉行政	30	28	93.3	47	2	7.1	1	50.0	17	3	10.7
下越福祉行政(短)	26	20	76.9	72	3	15.0	0	0.0	68	5	25.0
新発田広域	76	68	89.5	59	13	19.1	0	0.0	68	17	25.0
新発田広域(短)	12	12	100.0	1	2	16.7	1	50.0	17	3	25.0
加茂田上消防	56	54	96.4	31	10	18.5	0	0.0	68	18	33.3
加茂田上消防(短)	5	5	100.0	1	1	20.0	0	0.0	68	0	0.0
中越福祉	14	14	100.0	1	4	28.6	0	0.0	68	0	0.0
中越福祉(短)	30	30	100.0	1	2	6.7	0	0.0	68	5	16.7
中東福祉	48	47	97.9	22	7	14.9	0	0.0	68	13	27.7
豊栄郷清掃	15	15	100.0	1	4	26.7	1	25.0	50	3	20.0
さくら福祉	72	51	70.8	74	10	19.6	2	20.0	53	12	23.5
西蒲福祉組合	49	43	87.8	65	6	14.0	1	16.7	58	5	11.6
燕・弥彦組合	105	82	78.1	71	20	24.4	1	5.0	66	20	24.4
燕・弥彦組合(短)	8	7	87.5	66	1	14.3	0	0.0	68	3	42.9
寺泊老人	9	8	88.9	61	0	0.0	0	0.0	68	0	0.0
魚沼障害福祉	27	20	74.1	73	1	5.0	0	0.0	68	2	10.0
津南地域衛生	6	2	33.3	81	0	0.0	0	0.0	68	1	50.0
津南地域衛生(短)	1	0	0.0	89	0	0.0	0	0.0	68	0	0.0
町立津南病院	49	24	49.0	80	2	8.3	2	100.0	1	1	4.2
町立津南病院(短)	19	6	31.6	84	0	0.0	0	0.0	68	0	0.0
市町村共済	41	41	100.0	1	7	17.1	3	42.9	26	6	14.6
十日町広域	66	41	62.1	77	7	17.1	4	57.1	12	11	26.8
十日町広域(短)	1	0	0.0	89	0	0.0	0	0.0	68	0	0.0
魚沼特別老人	68	63	92.6	51	11	17.5	3	27.3	44	11	17.5
東港水道企業	5	3	60.0	78	0	0.0	0	0.0	68	1	33.3
五泉地域衛生	11	11	100.0	1	2	18.2	0	0.0	68	2	18.2
三条用水企業	10	10	100.0	1	1	10.0	1	100.0	1	1	10.0
総合事務組合	15	14	93.3	47	0	0.0	0	0.0	68	1	7.1
合計	26,240	23,636	90.1		3,276	13.9	1,118	34.1		3,179	13.4

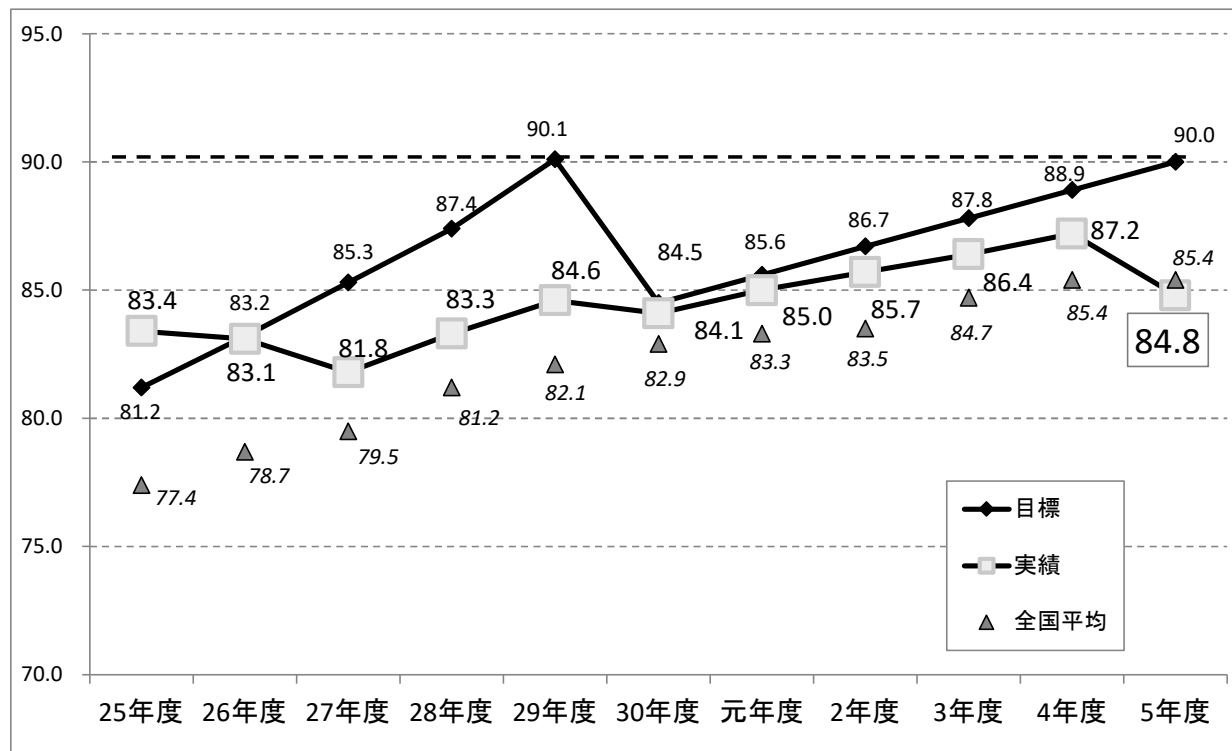
④ 特定健康診査・特定保健指導の実施結果  
(所属所別・被扶養者等)

所属所名	特定健康診査				特定保健指導					特定健診の受診者における喫煙者	
	対象者数	受診者数	受診率	受診率	対象者数	対象率	終了者数	利用率	利用率	喫煙者数	喫煙者割合
	(人) A	(人) B	(%) (B/A)	順位	(人) C	(%) (C/B)	(人) D	(%) (D/C)	順位	(人) E	(%) (E/B)
長岡市	236	132	55.9	37	7	5.3	1	14.3	22	10	7.6
長岡市(短)	185	125	67.6	12	7	5.6	1	14.3	22	6	4.8
長岡市水道	33	21	63.6	19	2	9.5	1	50.0	8	1	4.8
長岡市消防	50	26	52.0	45	4	15.4	0	0.0	25	0	0.0
上越市	227	117	51.5	48	9	7.7	4	44.4	14	11	9.4
上越市(短)	97	53	54.6	40	5	9.4	0	0.0	25	5	9.4
上越ガス水道	30	8	26.7	81	1	12.5	0	0.0	25	1	12.5
上越ガス水道(短)	4	1	25.0	82	0	0.0	0	0.0	25	0	0.0
三条市	111	58	52.3	44	6	10.3	0	0.0	25	8	13.8
三条市(短)	16	11	68.8	11	2	18.2	1	50.0	8	0	0.0
三条市水道(短)	1	1	100.0	1	0	0.0	0	0.0	25	0	0.0
柏崎市	133	83	62.4	23	10	12.0	1	10.0	24	9	10.8
新発田市	115	65	56.5	36	4	6.2	2	50.0	8	4	6.2
新発田市水道	7	4	57.1	32	0	0.0	0	0.0	25	0	0.0
小千谷市	42	20	47.6	59	1	5.0	0	0.0	25	2	10.0
小千谷市(短)	15	7	46.7	61	0	0.0	0	0.0	25	1	14.3
加茂市	38	24	63.2	20	3	12.5	1	33.3	16	2	8.3
加茂市(短)	16	6	37.5	73	0	0.0	0	0.0	25	0	0.0
十日町市	75	41	54.7	39	3	7.3	2	66.7	7	3	7.3
十日町市(短)	17	8	47.1	60	0	0.0	0	0.0	25	0	0.0
見附市	57	24	42.1	68	0	0.0	0	0.0	25	1	4.2
見附市(短)	21	17	81.0	6	4	23.5	0	0.0	25	0	0.0
村上市	77	32	41.6	70	5	15.6	0	0.0	25	3	9.4
村上市(短)	13	9	69.2	10	1	11.1	1	100.0	1	0	0.0
燕市	74	42	56.8	35	2	4.8	1	50.0	8	0	0.0
燕市(短)	28	16	57.1	32	0	0.0	0	0.0	25	1	6.3
糸魚川市	60	31	51.7	47	1	3.2	0	0.0	25	0	0.0
糸魚川市(短)	25	8	32.0	79	0	0.0	0	0.0	25	0	0.0
五泉市	57	20	35.1	76	0	0.0	0	0.0	25	2	10.0
五泉市(短)	13	8	61.5	24	2	25.0	2	100.0	1	1	12.5
新潟市	911	403	44.2	63	41	10.2	7	17.1	20	22	5.5
新潟市(短)	348	191	54.9	38	18	9.4	3	16.7	21	12	6.3
新潟市民病院(短)	10	4	40.0	71	0	0.0	0	0.0	25	0	0.0
新潟市教育委員会(短)	30	13	43.3	64	2	15.4	0	0.0	25	1	7.7
佐渡市	146	73	50.0	49	6	8.2	3	50.0	8	7	9.6
佐渡市(短)	37	17	45.9	62	3	17.6	1	33.3	16	2	11.8
阿賀野市	78	45	57.7	29	2	4.4	0	0.0	25	6	13.3
魚沼市	57	34	59.6	25	1	2.9	1	100.0	1	2	5.9
魚沼市(短)	21	9	42.9	65	2	22.2	0	0.0	25	0	0.0
南魚沼市	106	61	57.5	30	5	8.2	2	40.0	15	4	6.6
南魚沼市(短)	27	14	51.9	46	2	14.3	0	0.0	25	2	14.3
妙高市	45	26	57.8	28	1	3.8	0	0.0	25	0	0.0
妙高市(短)	9	6	66.7	13	0	0.0	0	0.0	25	0	0.0
胎内市	68	39	57.4	31	6	15.4	2	33.3	16	3	7.7

所属所名	特定健康診査				特定保健指導					特定健診の受診者における喫煙者	
	対象者数	受診者数	受診率	受診率	対象者数	対象率	終了者数	利用率	利用率	喫煙者数	喫煙者割合
	(人)	(人)	(%)	順位	(人)	(%)	(人)	(%)	順位	(人)	(%)
	A	B	(B/A)		C	(C/B)	D	(D/C)		E	(E/B)
聖籠町	27	17	63.0	21	1	5.9	0	0.0	25	1	5.9
弥彦村	11	6	54.5	41	2	33.3	1	50.0	8	0	0.0
弥彦村(短)	19	15	78.9	8	3	20.0	0	0.0	25	0	0.0
田上町	16	10	62.5	22	2	20.0	2	100.0	1	0	0.0
田上町(短)	3	2	66.7	13	2	100.0	0	0.0	25	0	0.0
阿賀町	39	23	59.0	26	1	4.3	0	0.0	25	1	4.3
阿賀町(短)	6	2	33.3	77	0	0.0	0	0.0	25	0	0.0
出雲崎町	10	8	80.0	7	1	12.5	0	0.0	25	0	0.0
湯沢町	21	12	57.1	32	1	8.3	1	100.0	1	1	8.3
津南町	11	6	54.5	41	1	16.7	0	0.0	25	0	0.0
津南町(短)	4	2	50.0	49	1	50.0	1	100.0	1	0	0.0
刈羽村	12	6	50.0	49	0	0.0	0	0.0	25	0	0.0
関川村	14	3	21.4	84	0	0.0	0	0.0	25	0	0.0
関川村(短)	4	2	50.0	49	0	0.0	0	0.0	25	0	0.0
粟島浦村	6	2	33.3	77	1	50.0	0	0.0	25	0	0.0
粟島浦村(短)	0	0	0.0	86	0	0.0	0	0.0	25	0	0.0
上越地域消防	26	14	53.8	43	0	0.0	0	0.0	25	0	0.0
三広老人	0	0	0.0	86	0	0.0	0	0.0	25	0	0.0
三燕施設組合	3	2	66.7	13	0	0.0	0	0.0	25	0	0.0
下越福祉行政	5	2	40.0	71	0	0.0	0	0.0	25	0	0.0
下越福祉行政(短)	4	3	75.0	9	0	0.0	0	0.0	25	0	0.0
新発田広域	20	10	50.0	49	0	0.0	0	0.0	25	0	0.0
新発田広域(短)	2	2	100.0	1	0	0.0	0	0.0	25	0	0.0
加茂田上消防	19	11	57.9	27	2	18.2	0	0.0	25	0	0.0
加茂田上消防(短)	2	0	0.0	86	0	0.0	0	0.0	25	0	0.0
中越福祉	6	4	66.7	13	0	0.0	0	0.0	25	0	0.0
中越福祉(短)	3	3	100.0	1	1	33.3	0	0.0	25	0	0.0
中東福祉	7	3	42.9	65	0	0.0	0	0.0	25	0	0.0
豊栄郷清掃	7	3	42.9	65	1	33.3	0	0.0	25	0	0.0
さくら福祉	8	3	37.5	73	0	0.0	0	0.0	25	0	0.0
西蒲福祉組合	6	4	66.7	13	1	25.0	0	0.0	25	0	0.0
燕・弥彦組合	24	10	41.7	69	3	30.0	1	33.3	16	0	0.0
燕・弥彦組合(短)	3	2	66.7	13	0	0.0	0	0.0	25	0	0.0
寺泊老人	0	0	0.0	86	0	0.0	0	0.0	25	0	0.0
魚沼障害福祉	1	1	100.0	1	0	0.0	0	0.0	25	0	0.0
津南地域衛生	1	1	100.0	1	0	0.0	0	0.0	25	0	0.0
津南地域衛生(短)	0	0	0.0	86	0	0.0	0	0.0	25	0	0.0
町立津南病院	5	1	20.0	85	0	0.0	0	0.0	25	0	0.0
町立津南病院(短)	4	2	50.0	49	1	50.0	0	0.0	25	0	0.0
市町村共済	8	4	50.0	49	1	25.0	0	0.0	25	1	25.0
十日町広域	23	5	21.7	83	0	0.0	0	0.0	25	0	0.0
十日町広域(短)	0	0	0.0	86	0	0.0	0	0.0	25	0	0.0
魚沼特別老人	4	2	50.0	49	0	0.0	0	0.0	25	0	0.0
東港水道企業	2	1	50.0	49	0	0.0	0	0.0	25	0	0.0
五泉地域衛生	8	3	37.5	73	0	0.0	0	0.0	25	1	33.3
三条用水企業	4	2	50.0	49	0	0.0	0	0.0	25	0	0.0
総合事務組合	7	2	28.6	80	0	0.0	0	0.0	25	0	0.0
合計	4,181	2,169	51.9		194	8.9	43	22.2		137	6.3

## (2) 特定健康診査受診率の推移

単位：％



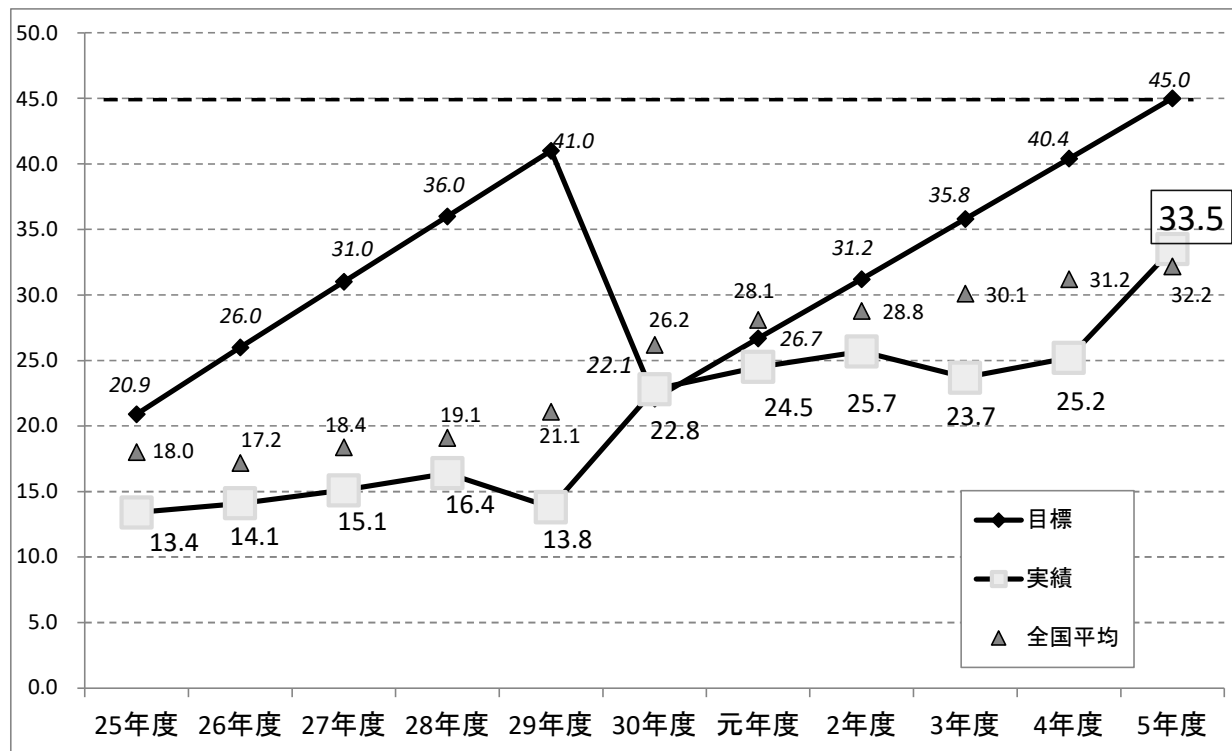
第2期特定健康診査等実施計画  
(H25～H29年度)

第3期特定健康診査等実施計画  
(H30～R5年度)

※平成30年度に「第3期特定健康診査等実施計画」を策定したことにより、平成30年度以降の特定健康診査の目標率については、過去の実績に基づいた数値とした。

## (3) 特定保健指導利用率の推移

単位：％



第2期特定健康診査等実施計画  
(H25～H29年度)

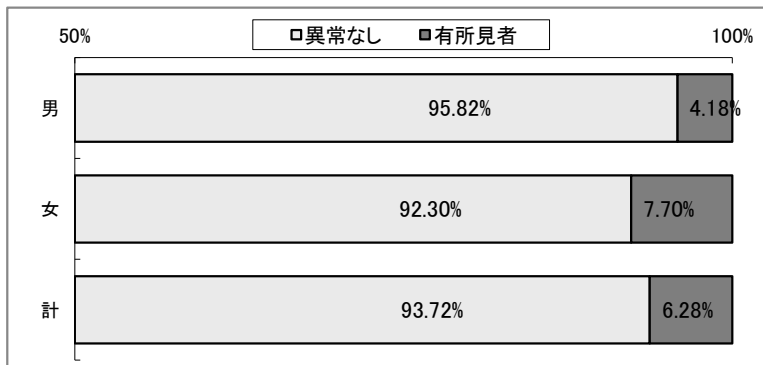
第3期特定健康診査等実施計画  
(H30～R5年度)

※平成30年度に「第3期特定健康診査等実施計画」を策定したことにより、平成30年度以降の特定保健指導の目標率については、過去の実績に基づいた数値とした。

## 2 令和5年度 各種検診における有所見割合

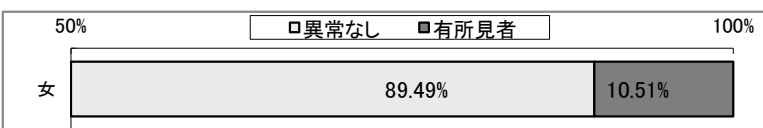
### (1) 胃検診

男	検診者数	1,793 人
	うち有所見者	75 人
	有所見者率	4.18%
女	検診者数	2,650 人
	うち有所見者	204 人
	有所見者率	7.70%
計	検診者数	4,443 人
	うち有所見者	279 人
	有所見者率	6.28%



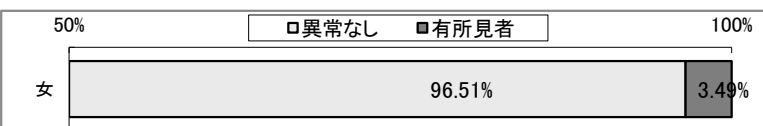
### (2) 子宮頸がん検診

女	検診者数	4,692 人
	うち有所見者	493 人
	有所見者率	10.51%



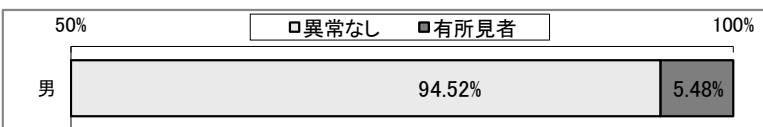
### (3) 乳がん検診

女	検診者数	6,410 人
	うち有所見者	224 人
	有所見者率	3.49%



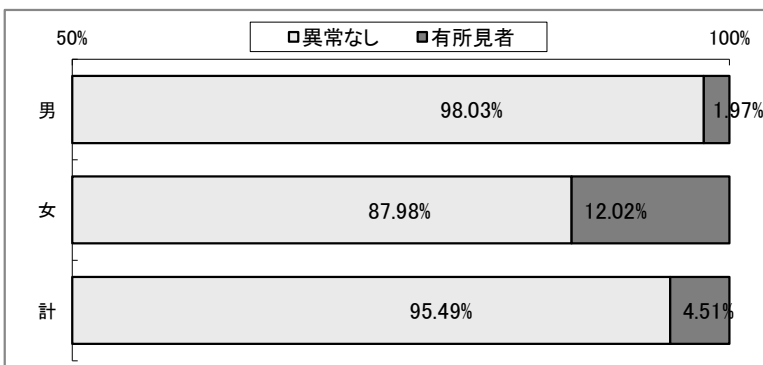
### (4) 前立腺がん検診

男	検診者数	1,404 人
	うち有所見者	77 人
	有所見者率	5.48%



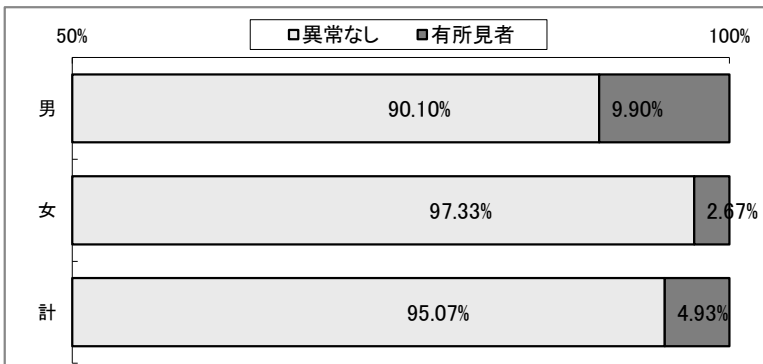
### (5) 肺がん検診

男	検診者数	761 人
	うち有所見者	15 人
	有所見者率	1.97%
女	検診者数	258 人
	うち有所見者	31 人
	有所見者率	12.02%
計	検診者数	1,019 人
	うち有所見者	46 人
	有所見者率	4.51%



### (6) 大腸がん検診

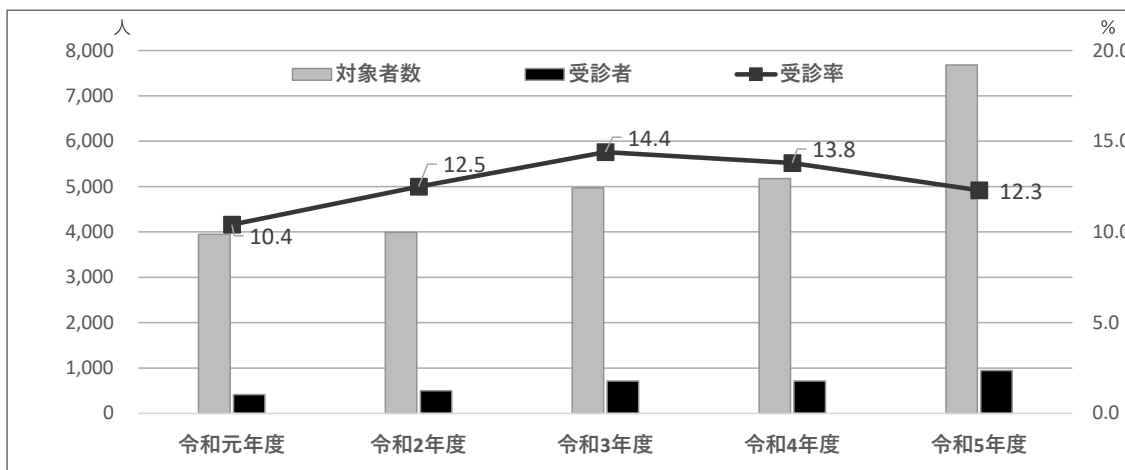
男	検診者数	1,050 人
	うち有所見者	104 人
	有所見者率	9.90%
女	検診者数	2,319 人
	うち有所見者	62 人
	有所見者率	2.67%
計	検診者数	3,369 人
	うち有所見者	166 人
	有所見者率	4.93%



### 3 歯科健診利用助成 実施状況

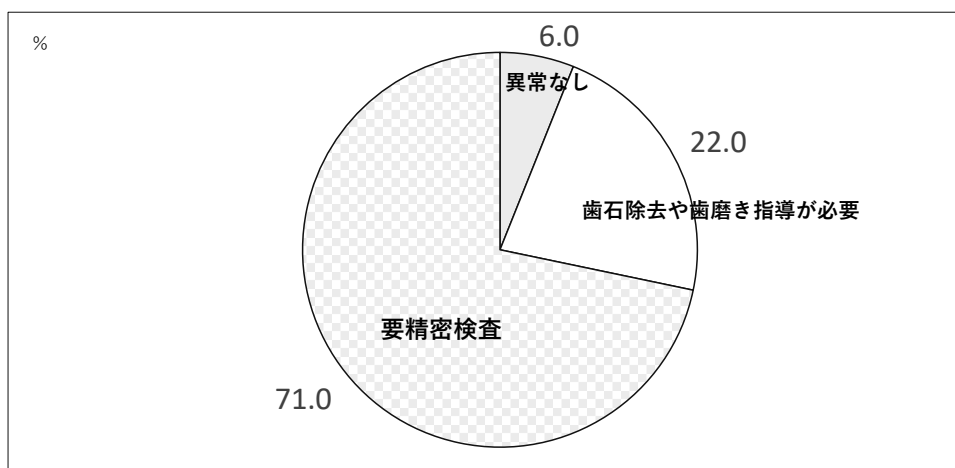
#### (1) 年度別実績

	対象者数	受診者	受診率	対象者(組合員)
令和元年度	3,950	412	10.4	35歳～65歳 5歳刻み
令和2年度	3,992	499	12.5	35歳～65歳 5歳刻み
令和3年度	4,971	714	14.4	25歳～65歳 5歳刻み
令和4年度	5,177	716	13.8	25歳～65歳 5歳刻み
令和5年度	7,681	942	12.3	25歳～65歳 5歳刻み

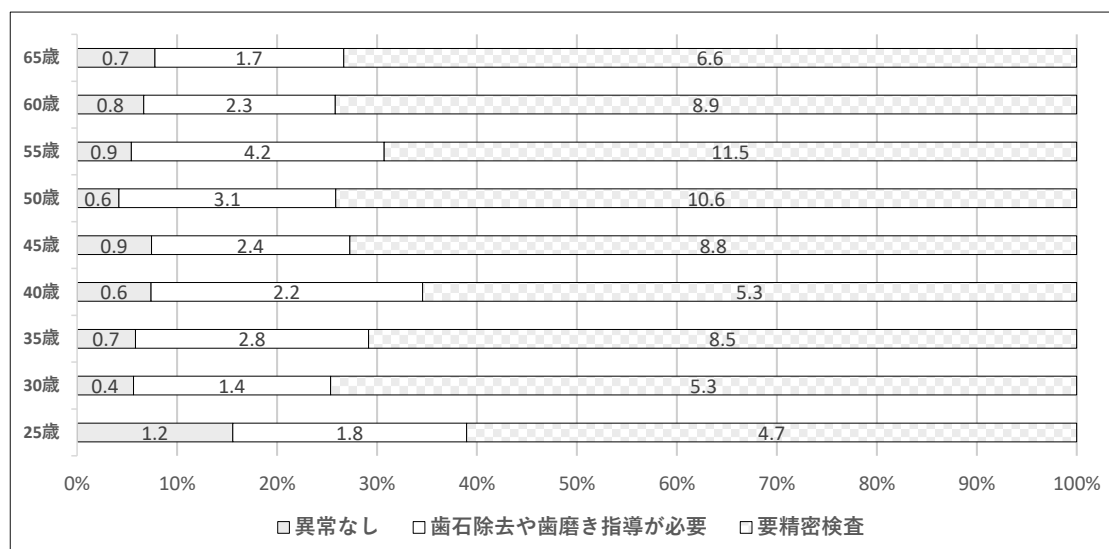


#### (2) 令和5年度 健診結果 ((公財)新潟県歯科保健協会 集計結果より)

##### ① 総合判定



##### ② 年代別総合判定区分



# 2023年度版(2022年度実績分) 健康スコアリングレポート

\* 本レポートは、2020～2022年度のデータに基づいて作成しています。

## 共済組合の保健事業が健康課題の解決策に！

本レポートでは、各地方公共団体等と共済組合のコミュニケーションの一助となるよう、予防・健康づくりの取組状況や健康状況等を可視化しています。各地方公共団体等においては、各地方公共団体等の財産である職員等の健康を守るために、共済組合と連携した職員等の予防・健康づくりの取組のさらなる推進にご活用ください。なお、健康状況等に関する詳細情報は共済組合にお問い合わせください。



### 【本レポートで使用する用語の定義】

「組合」：共済組合 / 「全組合」：全共済組合 /

「医療費」：年間医療費 / 「特定健診」：特定健康診査

※2019年度以前の内閣共済組合支部の経年データについては、内閣共済組合全体の情報を表示

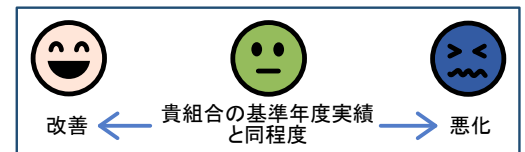
### 【本レポートにおける顔マーク】

顔マークの詳細については、健康スコアリングレポート参考資料P14・P15「(参考)各指標の算出方法」をご参照ください。

■ 判定基準値(全組合平均を100とした場合)



■ 判定基準値(貴組合の基準年度実績を100とした場合)



## 貴組合の特定健診・特定保健指導の実施状況

### 特定健診・特定保健指導

総合判定



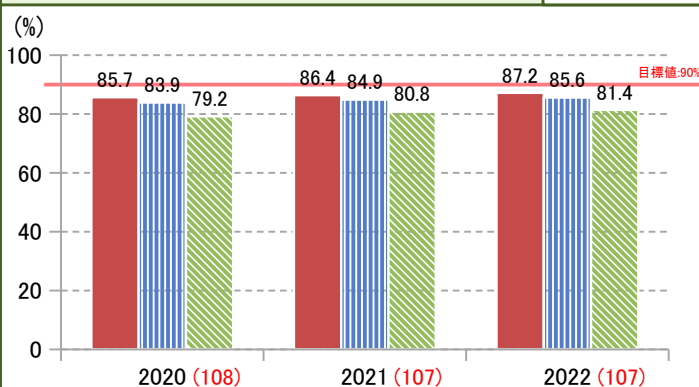
全共済組合順位

52位 / 91組合

### 特定健診の実施率

1ランクUPまで(\*1)

あと 301人

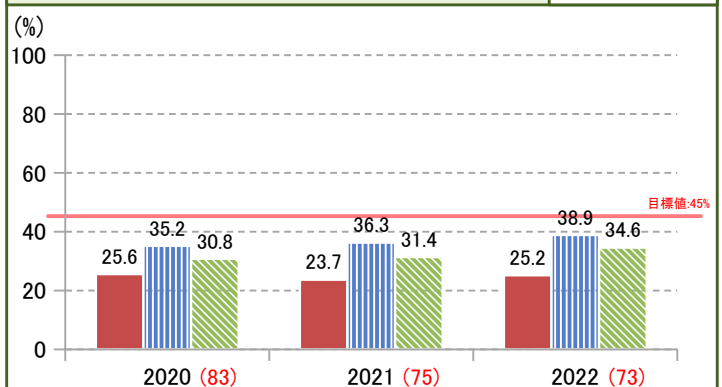


特定健診の実施率	2020	2021	2022
<b>貴組合</b>	<b>85.7%</b>	<b>86.4%</b>	<b>87.2%</b>
	29位 / 91組合	28位 / 91組合	28位 / 91組合
地共済平均	83.9%	84.9%	85.6%
全組合平均	79.2%	80.8%	81.4%

### 特定保健指導の実施率

1ランクUPまで(\*1)

あと 206人



特定保健指導の実施率	2020	2021	2022
<b>貴組合</b>	<b>25.6%</b>	<b>23.7%</b>	<b>25.2%</b>
	47位 / 91組合	54位 / 91組合	53位 / 91組合
地共済平均	35.2%	36.3%	38.9%
全組合平均	30.8%	31.4%	34.6%

※ 目標値は、第3期(2018～2023年度)特定健康診査等実施計画期間における保険者種別目標。

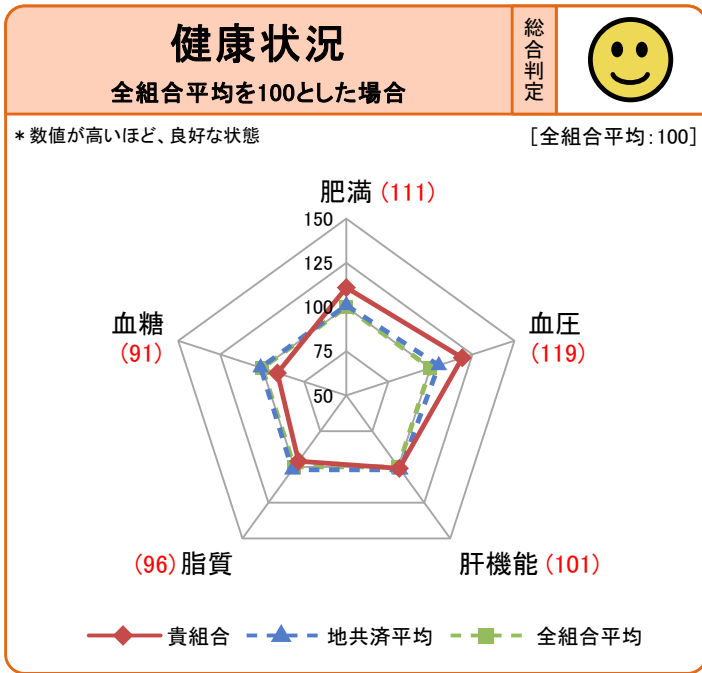
※ 順位は、保険者種別目標の達成率の高い順にランキング。

※ ( )内の数値は、全組合平均を100とした際の貴組合の相対値。

(\*1) "ランクUP"は、5段階評価のランクを1つ上げるための目安(実施人数)を記載。

■ 貴組合 ■ 地共済平均 ■ 全組合平均

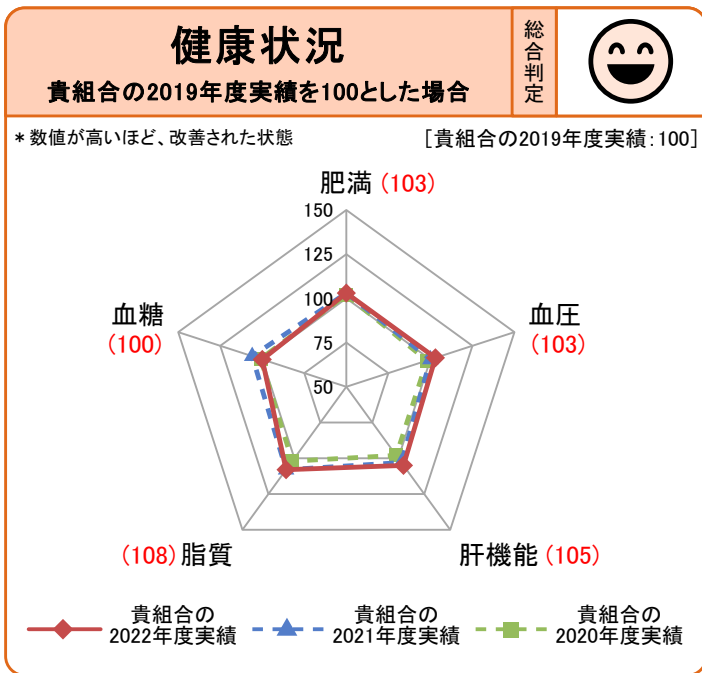
# 貴組合の健康状況(生活習慣病リスク保有者の割合)




※ 2022年度に特定健診を受診した者のみのデータを集計。

## 健康状況の経年変化

項目	2020	2021	2022	判定	
肥満	貴組合	115	113	111	
	地共済平均	102	102	101	
血圧	貴組合	118	115	119	
	地共済平均	105	105	105	
肝機能	貴組合	102	103	101	
	地共済平均	103	102	102	
脂質	貴組合	99	99	96	
	地共済平均	104	103	102	
血糖	貴組合	92	97	91	
	地共済平均	101	101	101	



## 健康状況の経年変化

項目	2020	2021	2022	判定	
肥満	貴組合	102	103	103	
血圧	貴組合	98	100	103	
肝機能	貴組合	98	103	105	
脂質	貴組合	102	108	108	
血糖	貴組合	101	106	100	

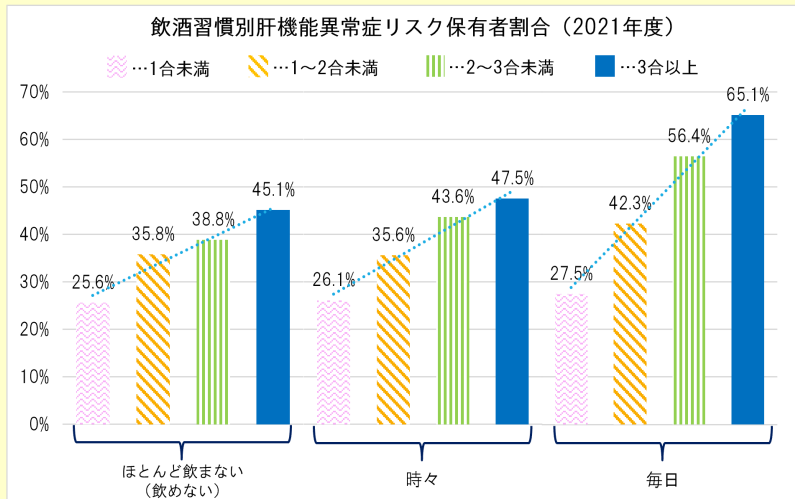
### 【コラム】適度な飲酒で健康な肝臓を！

飲酒習慣別に肝機能異常症のリスク保有者割合をみると、1回の飲酒量が「1合未満」では、肝機能異常症のリスク保有者割合は飲酒頻度によらずほぼ同程度です。

しかしながら、飲酒頻度が同じ場合、1回の飲酒量が多いほど肝機能異常症のリスク保有者割合は高くなり、1回の飲酒量が「1合未満」から「3合以上」に増加すると肝機能異常症のリスク保有者割合は「ほとんど飲まない」「時々」では約1.8倍に、「毎日」では約2.4倍に上昇します。

健康な肝臓を保つために、休肝日を作る、飲む量を1合減らす等、適度な飲酒習慣を心掛けるよう促しましょう。

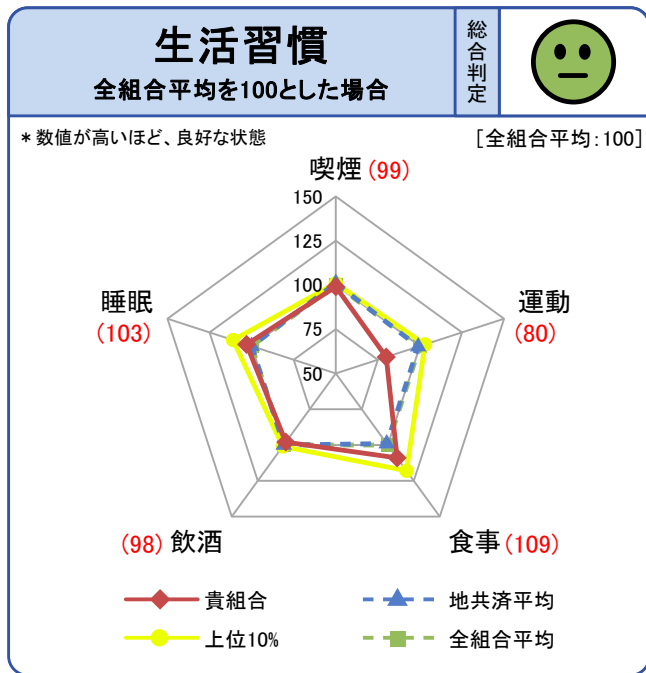
※ 飲酒状況に関する質問票の全てに回答がある者のみを対象に算出  
 ※ 2022年度報告(2021年度実績)データより算出  
 ※ 肝機能異常症のリスク保有者…AST 31U/L以上、ALT 31U/L以上、  
 γ-GTP 51U/L以上のいずれかに該当する者  
 (健康スコアリングレポートと同一の定義)







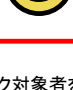


# 貴組合の生活状況（適正な生活習慣を有する者の割合）

※ 生活習慣データについては、一部任意項目であるため、保険者が保有しているデータのみで構成。

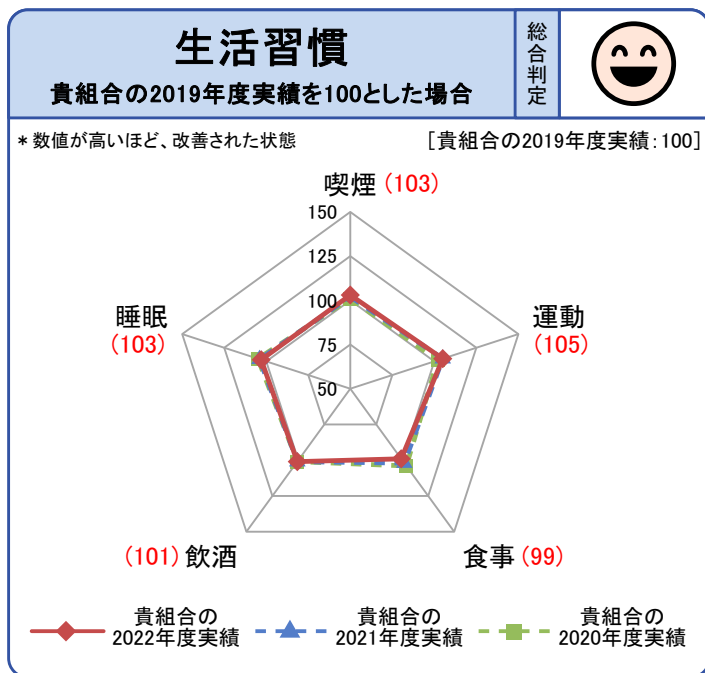


※ 2022年度に特定健診を受診した者のみのデータを集計。

生活習慣の経年変化		2020	2021	2022	総合判定	ランクUPまで (*1)
喫煙	貴組合	98	98	99		あと 138人
	地共済平均	101	101	101		
	上位10%	103	101	101		
運動	貴組合	83	83	80		あと 52人
	地共済平均	100	99	99		
	上位10%	113	104	103		
食事	貴組合	112	110	109		あと 77人
	地共済平均	100	99	99		
	上位10%	117	117	118		
飲酒	貴組合	98	98	98		あと 235人
	地共済平均	100	100	100		
	上位10%	103	103	101		
睡眠	貴組合	103	101	103		あと 292人
	地共済平均	100	100	100		
	上位10%	112	109	111		

※ 上位10%は全共済組合の「総合スコア」上位10%の平均値を表す。

(\*1) “ランクUP”は、5段階評価のランクを1つ上げるための目安(リスク対象者を減らす人数)を記載。

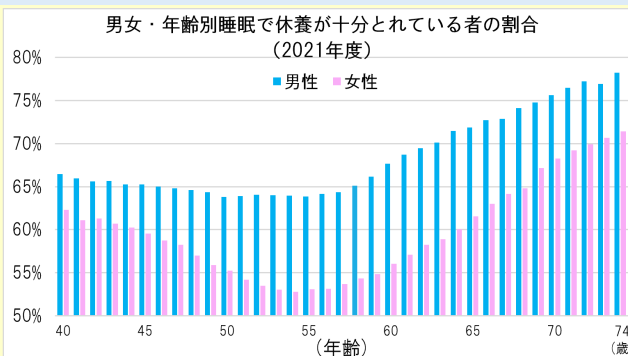


生活習慣の経年変化		2020	2021	2022	総合判定
喫煙	貴組合	101	102	103	
運動	貴組合	102	105	105	
食事	貴組合	104	102	99	
飲酒	貴組合	101	101	101	
睡眠	貴組合	105	104	103	

### 【コラム】生活習慣を見直し、睡眠で休養を十分とりましょう！

特定健診の睡眠に関する質問の結果を男女・年齢別にみると、40代から50代半ばにかけて睡眠で休養が十分とれている者の割合が低下しています。特に女性ではその傾向が顕著に表れており、その低下の程度が大きくなっています。少しでも良い睡眠習慣を身につけられるように、睡眠環境や生活習慣を可能な範囲で見直すように促しましょう。

※睡眠に関する質問票の回答がある被保険者のみを対象に算出  
 ※2022年度報告（2021年度実績）データより算出  
 ※睡眠で休養が十分とれている者の割合…特定健診の睡眠に関する質問「睡眠で休養が十分とれている」に「はい」と回答した者の数 / 特定健診の睡眠に関する質問に回答した者の数



(注) 【本レポートにおけるデータ対象】

- ・医療費：全加入者 / 特定健診（健康状況・生活習慣）：40歳～74歳。
- ・データが存在しない場合、非表示。計算不能の場合「-」を表示。
- ・健康状況・生活習慣・医療費は、対象となる加入者数50名未満の場合「×」を表示。

# 貴組合の医療費状況

## 1人あたり医療費と性・年齢補正後標準医療費の推移

### 医療費

参考：医療費総額(2022年度)

貴組合

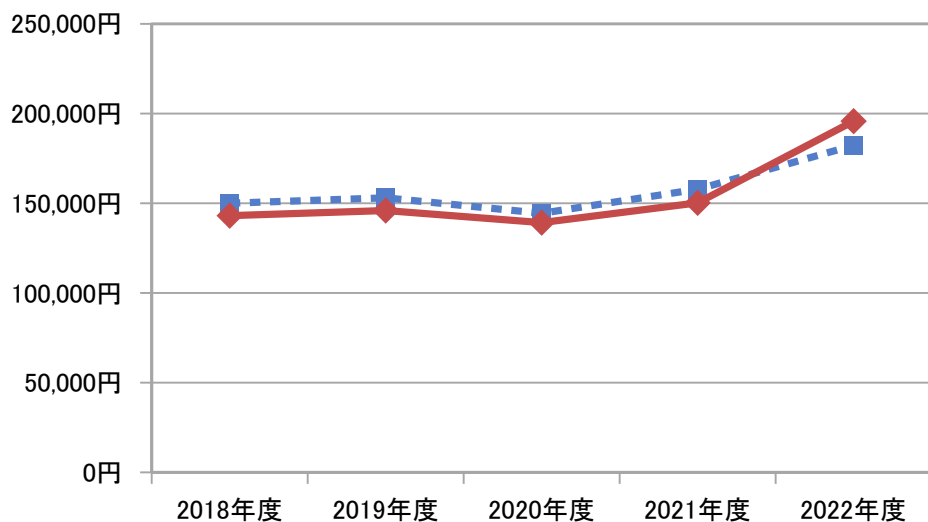
9,132百万円

◆ 1人あたり医療費

性・年齢補正をしていない貴組合の総医療費を貴組合の加入者数で除した医療費。

■ 性・年齢補正後標準医療費

全組合平均の性・年齢階級別1人あたり医療費を、貴組合の性・年齢階級別加入者数に当てはめて算出した1人あたり医療費。



	2018年度	2019年度	2020年度	2021年度	2022年度
1人あたり医療費	143,093円	145,950円	139,218円	150,234円	195,760円
性・年齢補正後標準医療費	150,022円	153,026円	144,425円	157,813円	182,251円

【貴組合の1人あたり医療費(2022年度)】

貴組合	性・年齢補正後標準医療費	性・年齢補正後組合差指数
195,760円	182,251円	1.07

参考：貴組合の男女別・年代別1人あたり医療費(2022年度)

	男性	女性	20代	30代	40代	50代	60代
貴組合	177,012円	214,663円	106,360円	153,727円	177,439円	275,317円	680,040円
地共済平均	160,621円	169,718円	97,828円	135,601円	152,050円	224,638円	373,579円
全組合平均	173,008円	197,849円	111,023円	150,446円	168,371円	249,592円	466,718円

※性・年齢補正後組合差指数とは、医療費の組合差を表す指標として、1人あたり医療費について、加入者の性・年齢構成の相違分を補正し、全組合平均を1として指数化したもの。指数が1より高いほど、全組合平均と比較して性・年齢補正後の医療費が高い傾向であることを示す。具体的な算出方法は、参考資料巻末「各指標の算出方法」及び「健康スコアリング活用ガイドライン」を参照。

## 貴組合の後発医薬品の使用割合

### 貴組合の後発医薬品の使用割合(数量シェア)の推移

	2019年 3月診療分	2020年 3月診療分	2021年 3月診療分	2022年 3月診療分	2023年 3月診療分
後発医薬品の使用割合	77.0%	80.1%	81.6%	81.5%	83.6%

※実績年度の集計値ではなく、3月診療分の集計値。

健康スコアリングレポート【レポート本紙】

2023年度版

(2022年度実績分)

厚生労働省 日本健康会議 経済産業省

# "派遣型特定保健指導" を活用してください！

当共済組合における特定保健指導利用率は全国平均よりも低い状況にあります。より多くの組合員の皆様に特定保健指導を受けていただくため、希望する所属所へ保健師等を派遣、又はオンラインにより特定保健指導を行う事業（派遣型特定保健指導）を実施しています。主として事業主健診を受けた組合員を対象としています。概要については、以下のとおりです。

利用いただいている所属所は特定保健指導利用率が伸びています。ぜひ、利用を検討してください。

